



RELATÓRIO DE GESTÃO E CONTAS

2018

ÍNDICE

INTRODUÇÃO	3
ORGANIZAÇÃO CONTABILÍSTICA	4
IDENTIFICAÇÃO DOS RESPONSÁVEIS	4
POLÍTICA ORÇAMENTAL	6
<i>Síntese da execução orçamental</i>	6
<i>Equilíbrio Orçamental</i>	7
<i>Análise da Receita</i>	8
<i>Execução anual</i>	8
<i>Evolução</i>	12
<i>Análise da Despesa</i>	16
<i>Execução anual</i>	16
<i>Evolução</i>	19
<i>Operações de tesouraria</i>	22
<i>Conta de gerência</i>	23
PRESTAÇÃO DE CONTAS	25
<u><i>Anexos</i></u>	

ÍNDICE DE QUADROS

<i>Q.1 - Composição do órgão executivo</i>	4
<i>Q.2 - Composição do órgão deliberativo</i>	5
<i>Q.3 - Orçamento corrigido</i>	6
<i>Q.4 - Síntese da execução orçamental</i>	6
<i>Q.5 - Indicadores orçamentais</i>	7
<i>Q.6 - Evolução do saldo corrente</i>	7
<i>Q.7 - Execução orçamental da receita por classificação económica</i>	8
<i>Q.8 - Estrutura e execução das transferências correntes recebidas</i>	9
<i>Q.9 - Estrutura e execução das taxas, multas e outras penalidades</i>	10
<i>Q.10 - Estrutura e execução da venda de bens e serviços correntes</i>	11
<i>Q.11 - Evolução global da receita cobrada</i>	12
<i>Q.12 - Comparação homologa das transferências correntes recebidas</i>	13
<i>Q.13 - Comparação homologa das taxas, multas e outras penalidades</i>	14
<i>Q.14 - Execução orçamental da despesa por classificação económica</i>	16
<i>Q.15 - Massa salarial (apenas consideradas remunerações certas e permanentes)</i>	17
<i>Q.16 - Composição do pessoal a 31.12.2018</i>	18
<i>Q.17 - Evolução global da despesa paga</i>	20
<i>Q.18 - Comparação homologa das despesas com pessoal</i>	20
<i>Q.19 - Comparação homologa das despesas com aquisição de bens e serviços</i>	21
<i>Q.20 - Comparação homologa das transferências correntes concedidas</i>	22
<i>Q.21 - Mapa de operações de tesouraria</i>	22
<i>Q.22 - Resumo da conta de gerência</i>	23

ÍNDICE DE FIGURAS

<i>F.1 - Evolução da distribuição das fontes de receita</i>	14
<i>F.2 - Evolução da distribuição das transferências correntes recebidas</i>	15
<i>F.3 - Evolução da distribuição das receitas próprias</i>	15
<i>F.4 - Distribuição da despesa em correntes e de capital</i>	17
<i>F.5 - Distribuição da despesa com aquisição de bens e serviços por objetivos</i>	18
<i>F.6 - Evolução dos recebimentos, pagamentos e saldo de gerência</i>	24



INTRODUÇÃO

O presente relatório, preconizado pelo disposto no nº 13 do Plano Oficial de Contabilidade das Autarquias Locais (POCAL), pretende dar a conhecer aos responsáveis e demais utentes da informação financeira da União de Freguesias de Custóias, Leça do Balio e Guifões, a execução e evolução da política orçamental desenvolvida pela autarquia e da sua situação financeira a 31 de dezembro de 2018.

Pretende-se com este documento espelhar, de uma forma simples e transparente, a atividade financeira desenvolvida pela União de Freguesias, nos seus diferentes setores de atividade. Para isso recorreu-se a quadros, gráficos e demais indicadores que permitem enriquecer a análise financeira.

Constituem os principais objetivos deste relatório:

- Apresentar uma síntese do desempenho orçamental ocorrido no ano de 2018, bem como um comparativo com períodos homólogos.
- Explicitar os graus de execução orçamental da receita e da despesa, destacando os aspetos de maior relevância.

O planeamento serviu de base à construção do presente relatório, seguindo-se a fase de recolha e tratamento da informação relativa à autarquia. Para uma análise rigorosa e fidedigna foram consultados os seguintes documentos:

- Documentos previsionais;
- Mapas de execução orçamental;
- Mapas de modificações orçamentais;
- Mapas de operações de tesouraria;
- Reconciliações bancárias;
- Mapas de processamento de vencimentos;
- Listagens específicas com as ordens de pagamento autorizadas;
- Listagens específicas com as guias de receita cobradas.



ORGANIZAÇÃO CONTABILÍSTICA

A Contabilidade das autarquias locais, respeita o Plano Oficial das Autarquias Locais (POCAL), aprovado pelo Decreto-Lei n.º 54-A/99, de 22 de fevereiro, com as alterações introduzidas pela Lei n.º 162/99, de 14 de setembro, pelo Decreto-Lei n.º 315/2000, de 2 de dezembro, pelo Decreto-Lei n.º 84-A/2002, de 5 de abril e Lei n.º 60-A/2005, de 30 de dezembro.

Para a gerência de 2018, manteve-se o regime simplificado de organização da contabilidade, sendo este regime aplicável às autarquias locais cujo movimento de receita seja inferior a 5000 vezes o índice 100 da escala indicária do regime geral da função pública (1.716.400,00€). Este regime contabilístico assenta numa contabilidade orçamental como sistema contabilístico que recorre ao método de escrituração unigráfico.

As autarquias locais obedecem ao classificador económico das receitas e das despesas na preparação dos documentos previsionais, constante no Decreto-Lei n.º 26/2002, de 14 de fevereiro.

IDENTIFICAÇÃO DOS RESPONSÁVEIS

Órgão executivo

A composição do órgão executivo da junta, responsável pelo exercício de 2018, é a representada na seguinte tabela.

Titular	Cargo
Pedro Miguel Almeida Gonçalves	Presidente
José Augusto Vilela Tunes	Secretario
Francisco Silva Araújo	Tesoureiro
Amândio António Monteiro dos Santos	Vogal
Albina Maria Leite Costa Ribeiro	Vogal
Júlio Abraão Marques Lourenço	Vogal
Joaquim Paulo Almeida Pinto Silva	Vogal

Q.1 - Composição do órgão executivo

De acordo com o disposto no art. 16º da Lei n.º 75/2013, de 12 de setembro, é da competência da Junta de Freguesia, entre outras:

- Elaborar e manter atualizado o cadastro dos bens móveis e imóveis;
- Elaborar e submeter a aprovação da assembleia de freguesia ou do plenário de cidadãos eleitores as opções do plano e a proposta do orçamento;



- Elaborar e submeter a aprovação da assembleia de freguesia ou do plenário de cidadãos eleitores as revisões às opções do plano e ao orçamento;
- Executar as opções do plano e orçamento, bem como aprovar as suas alterações;
- Elaborar e aprovar a norma de controlo interno, quando aplicável nos termos da lei, bem como o inventário de todos os bens, direitos e obrigações patrimoniais e respetiva avaliação e ainda os documentos de prestação de contas, a submeter à apreciação do órgão deliberativo;
- Remeter ao Tribunal de Contas, nos termos da lei, as contas da freguesia.

Órgão deliberativo

O órgão deliberativo da freguesia, constitui a Assembleia de Freguesia, apresentando a Mesa da Assembleia a seguinte composição:

Titular	Cargo
Ana Patrícia Gomes Fernandes	Presidente
Elísio Rodrigues Santos	1º Secretário
Luísa Mafalda Ramada Borges	2º Secretário

Q.2 - Composição do órgão deliberativo

Compete à Assembleia de Freguesia, nomeadamente:

- Acompanhar e fiscalizar a atividade da freguesia, sem prejuízo do exercício normal da competência desta;
- Apreciar, em cada uma das sessões ordinárias, uma informação escrita do presidente da junta acerca da atividade por si ou pela junta exercida, no âmbito da competência própria ou delegada, bem como da situação financeira da freguesia;
- Aprovar as opções do plano, a proposta de orçamento e as suas revisões;
- Apreciar o inventário de todos os bens, direitos e obrigações patrimoniais e respetiva avaliação, bem como apreciar e votar os documentos de prestação de contas;
- Aprovar, nos termos da lei, os quadros de pessoal dos diferentes serviços da freguesia;
- Estabelecer as normas gerais de administração do património da freguesia ou sob sua jurisdição.



POLÍTICA ORÇAMENTAL

Os documentos previsionais, definidos no ponto 2.3 do POCAL, nomeadamente o Orçamento e o Plano Plurianual de Investimentos, constituem um instrumento primordial para a gestão autárquica, pois estão neles definidas as linhas de desenvolvimento estratégico a médio e longo prazo e a política financeira a curto prazo

O Orçamento e Plano Plurianual de Investimentos permitem conhecer as previsões estabelecidas pelos órgãos representativos da freguesia, para uma determinada gerência económica.

Seguidamente apresentamos a análise à estrutura e evolução da política orçamental desenvolvida pela autarquia.

O Orçamento corrigido, a 31.12.2018, apresenta a seguinte composição:

RECEITAS	%	DESPESAS	%	SALDO			
Receitas correntes	1 682 911,44	87,65%	Despesas Correntes	1 633 203,00	85,06%	Saldo corrente	49 708,44
Receitas de Capital	0,00	0,00%	Despesas de Capital	286 821,00	14,94%	Saldo capital	-286 821,00
Sd. Gerência Anterior	237 112,56	12,35%			Sd. Gerência Anterior	237 112,56	
	1 920 024,00	100,00%		1 920 024,00	100,00%	0,00	

Q.3 - Orçamento corrigido

O Saldo da Gerência Anterior, incorporado no orçamento através de revisão orçamental (aprovada em 28.06.2018), foi aplicado na sua quase totalidade a despesas de capital (200.000€), sendo o remanescente para reforço de despesas correntes (37 112,56€).

De referir que o reforço das despesas correntes não comprometeu a regra do equilíbrio orçamental, mantendo-se um saldo orçamental corrente positivo.

Síntese da execução orçamental

A execução orçamental do ano de 2018, refletida de forma resumida no quadro abaixo, resultou numa **Receita orçamental** que ascendeu a **1.678.392,69** euros, e da realização de **Despesa orçamental**, no valor **1.645.913,97** euros, culminando num **resultado** anual positivo, no montante de **32.478,72** euros.

RECEITAS	%	DESPESAS	%	SALDO			
Receitas correntes	1 676 065,29	99,86%	Despesas Correntes	1 516 616,73	92,14%	Saldo corrente	159 448,56
Receitas de Capital	2 327,40	0,14%	Despesas de Capital	129 297,24	7,86%	Saldo capital	-126 969,84
	1 678 392,69	100,00%		1 645 913,97	100,00%	32 478,72	

Q.4 - Síntese da execução orçamental



De seguida, apresentam-se alguns indicadores orçamentais da estrutura e evolução das receitas e despesas ao longo do último quadriénio, permitindo uma análise ao desempenho económico da autarquia.

Indicador	Fórmula	2015	2016	2017	2018	Função
Grau de cobertura global das receitas e das despesas	Receita total / Despesa total	99,83%	112,27%	96,36%	101,97%	Capacidade das receitas totais cobrirem as despesas totais
	Receita corrente / Despesa corrente	111,37%	120,69%	106,47%	110,67%	Capacidade das receitas correntes cobrirem as despesas correntes
	Receitas próprias / Despesa corrente	35,40%	38,43%	29,47%	29,74%	Grau de cobertura da despesa corrente pelas receitas próprias da autarquia
	Transferências municipais / Despesa corrente	42,58%	46,80%	45,00%	44,69%	Grau de cobertura da despesa corrente pelas transferências da Administração local
	Transferências do FFF / Despesa com pessoal	59,55%	60,06%	57,96%	54,82%	Grau de cobertura da despesa com pessoal pelo Fundo Financiamento Freguesias
Estrutura da receita	Receitas próprias / Receita total	31,73%	31,84%	27,68%	26,87%	Peso da receita própria da autarquia na receita total
	Transferências municipais / Receita total	38,16%	38,78%	42,26%	40,38%	Peso das transferências da administração local na receita total
	Transferências do FFF / Receita total	21,73%	21,85%	23,53%	23,13%	Peso das transferências da administração central na receita total
Estrutura da despesa	Despesa capital / Despesa total	10,54%	6,97%	9,50%	7,86%	Peso da despesa de capital na despesa total
	Pessoal / Despesa corrente	40,73%	43,91%	43,22%	46,69%	Peso da despesa com pessoal na despesa corrente
	Aquisição de bens e serviços / Despesa corrente	43,69%	41,23%	42,23%	39,57%	Peso da despesa com a aquisição de bens e serviços na despesa corrente

Q.5 - Indicadores orçamentais

Equilíbrio Orçamental

A regra do equilíbrio orçamental preconizada no POCAL e reforçada pelo regime financeiro das autarquias locais e das entidades intermunicipais, constante da Lei n.º 73/2013, de 3 de setembro, determina que as receitas correntes devem ser pelo menos iguais às despesas correntes.

A execução orçamental da União de Freguesias cumpriu com esta regra, encerrando o exercício orçamental com um saldo corrente superavitário de 159.448,56 euros.

A evolução da poupança corrente ao longo último quadriénio, evidenciada no quadro abaixo, comprova o bom desempenho orçamental da autarquia, que vem permitindo libertar meios financeiros para aplicação em investimento.

Descrição	2015	2016	2017	2018
Receita corrente cobrada	1 686 564,75	1 698 545,54	1 624 531,09	1 676 065,29
Despesa corrente paga	1 514 365,89	1 409 776,13	1 526 614,09	1 516 616,73
Saldo corrente	172 198,86	288 769,41	97 917,00	159 448,56

Q.6 - Evolução do saldo corrente



Análise da Receita

Execução anual

As receitas da autarquia podem ser divididas em dois grandes grupos:

- **Receitas próprias**, que englobam os recursos financeiros que as freguesias podem arrecadar ao abrigo do Regime Financeiro das Autarquias Locais e Entidades Intermunicipais (artigo 23.º da Lei 73/2013, de 03 de setembro), nomeadamente: a cobrança de impostos, taxas, multas e outras penalidades e o produto da venda de bens e serviços correntes;
- **Transferências**, que podem assumir uma natureza corrente ou de capital e que por norma referem-se a rendimentos de transações que não envolvem uma contraprestação direta por parte da autarquia.

A estrutura da execução da receita, no ano de 2018, encontra-se representada no quadro seguinte, permitindo uma avaliação da receita, não só através da análise ao grau de execução orçamental dos diferentes capítulos, assim como do peso de cada capítulo na receita global arrecadada pela autarquia.

Capítulo	Orçamento corrigido	Execução	Grau de execução	Peso (%)
01. Impostos Directos	56 588,00	57 424,24	101,48%	3,42%
04. Taxas, Multas e Outras Penalidades	249 993,00	257 244,00	102,90%	15,33%
05. Rendimentos de Propriedade	5,00	1,04	20,80%	0,00%
06. Transferências Correntes	1 243 904,44	1 227 355,05	98,67%	73,13%
07. Venda de Bens e Serviços Correntes	131 216,00	132 840,96	101,24%	7,91%
08. Outras Receitas Correntes	1 200,00	1 200,00	100,00%	0,07%
15. Rep. não Abatidas nos Pagamentos	5,00	2 327,40	46548,00%	0,14%
Total	1 682 911,44	1 678 392,69	99,73%	100,00%

Q.7 - Execução orçamental da receita por classificação económica

Da análise ao quadro anterior, é possível observar que a receita é constituída, maioritariamente, por *Transferências Correntes* (73,13%) e por *Taxas, Multas e Outras Penalidades e Venda de bens e serviços correntes*, que representam, conjuntamente, 23,24% da receita total arrecadada.

O desempenho orçamental da receita registou no exercício uma execução muito próxima do previsional, apresentando um grau de execução de 99,73% (excluindo da análise o efeito do saldo da gerência anterior).

Com exceção do capítulo 06. *Transferências correntes* que ficou aquém da receita prevista (*Grau de execução: 98,67%; Desvio de 16,5 mil euros*), a generalidade dos capítulos alcançou e em alguns casos ultrapassou a dotação previsional.



Analisando os capítulos com maior peso na receita cobrada, retiram-se as seguintes considerações:

Transferências correntes

Com um peso de 73,13% na receita total, as *transferências correntes* apresentam-se como a maior fonte de receita do orçamento. Da observação ao quadro seguinte, constata-se que este capítulo é constituído, essencialmente, por transferências efetuadas ao abrigo dos acordos e contratos em vigor com o Município de Matosinhos e pelas transferências com origem no Orçamento de Estado para as Freguesias (Fundo Financiamento Freguesias e compensação do vencimento do eleito local), sendo estas duas fontes responsáveis por 89,54% do total da receita deste capítulo.

06. Transferências Correntes		Orçamento	Execução	Peso (%)	Grau de execução
06.01.02	Privadas	5,00	0,00	0,00%	0,00%
06.03.01.04	Fundo de Financiamento de Freguesias	388 200,00	388 200,00	31,63%	100,00%
06.03.01.05	Remunerações Eleitos Locais	38 004,00	37 998,66	3,10%	99,99%
06.03.06.01	Estado - Participação Comunitária em Projetos co-financ.	41 430,12	21 649,44	1,76%	52,26%
06.03.07.01.01	Gabinete de Inserção Profissional	11 370,00	13 621,11	1,11%	119,80%
06.03.07.01.02	Programas ocupacionais	60 671,00	76 054,11	6,20%	125,35%
06.03.07.01.03	Programas de Estágio	2 695,00	2 695,00	0,22%	100,00%
06.05.01.01.01	Acordo execução e delegação de compet. - CMM	672 705,82	672 704,87	54,81%	100,00%
06.05.01.01.07	Recenseamento eleitoral	220,00	0,00	0,00%	0,00%
06.05.01.01.08	Contratos programa/protocolos	20 000,00	5 000,00	0,41%	25,00%
06.05.01.01.09	Atos Eleitorais	8 593,50	9 431,86	0,77%	109,76%
06.07.01	Instituições sem fins lucrativos	5,00	0,00	0,00%	0,00%
06.08.01	Famílias	5,00	0,00	0,00%	0,00%
		1 243 904,44	1 227 355,05	100,00%	98,67%

Q.8 - Estrutura e execução das transferências correntes recebidas

Este capítulo apresentou no final do ano um grau de execução de 98,67%, o que representa, em termos absolutos, um desvio de 16,5 mil euros. Concorrem para este desvio as seguintes rubricas que não atingiram o montante previsional:

- ✓ *06.03.06.01 - "Estado - Participação Comunitária em Projetos co-financiados", relativo à comparticipação financeira no âmbito do Programa Operacional de Apoio às Pessoas Mais Carenciadas (POAPMC), apresentou no ano de 2018 uma execução financeira de 21,6 mil euros (Grau de execução: 52,26%; Desvio de 19,8 mil euros);*



- ✓ 06.05.01.01.08 - “Contratos programa/protocolos”, apresentou no exercício uma execução no montante de 5 000 € correspondente ao apoio financeiro concedido pelo município para a execução do projeto desportivo “Centro de Marcha e Corrida” (Grau de execução: 25%; Desvio: 15 000 €).

Destaque, ainda, para algumas rubricas que excederam o previsto, nomeadamente:

- ✓ 06.03.07.01.01 - “Gabinete de Inserção Profissional”, regista uma execução anual, no valor de 13,6 mil euros, montante acima do previsional (Grau de execução: 119,80%; desvio positivo de 2 251,11 €). O excedente ficou a dever-se a uma transferência recebida para a adaptação de instalações e aquisição de equipamentos (1 138,98€) e ao adiantamento de 15% para a execução do novo acordo, no valor de 1 544,04 €.
- ✓ 06.03.07.01.02 - “Programas ocupacionais”, apresenta um excedente entre o montante orçamentado e o recebido, sendo o desvio positivo justificado pelos montantes transferidos em 2018 por conta de programas encerrados ainda no ano de 2017 (Grau de execução: 125,35% / Desvio: 15 383,11€).

Taxas, multas e outras penalidades

Responsável por 15,33% da receita cobrada (segunda maior fonte de receita), este capítulo apresentou um desempenho orçamental acima do inicialmente previsto, apresentando um grau de execução de 102,90%, correspondente a 257,2 mil euros, em termos absolutos.

04. Taxas, Multas e Outras Penalidades		Orçamento	Execução	Peso (%)	Grau de execução
04.01.23.01.01	Feira Custóias	114 796,00	114 345,40	44,45%	99,61%
04.01.23.01.02	Feira Santana	65 618,00	59 347,66	23,07%	90,44%
04.01.23.01.03	Mercados e Feiras Anuais	1 856,00	1 150,57	0,45%	61,99%
04.01.23.04	Canideos	6 279,00	7 146,35	2,78%	113,81%
04.01.23.99.03	Emolumentos Secretaria	5 614,00	6 587,00	2,56%	117,33%
04.01.23.99.06	Cemitérios	39 016,00	34 601,32	13,45%	88,68%
04.01.23.99.09	Concessões / Cemitérios	16 665,00	33 500,00	13,02%	201,02%
04.01.23.99.99	Diversos	5,00	0,00	0,00%	0,00%
04.02.99	Multas e penalidades Diversas	144,00	565,70	0,22%	392,85%
Total		249 993,00	257 244,00	100,00%	102,90%

Q.9 - Estrutura e execução das taxas, multas e outras penalidades



Pela observação ao quadro anterior, pode constatar-se que para o bom desempenho orçamental, cerca de 7,3 mil euros acima do esperado, contribuíram favoravelmente as rubricas – 04.01.23.99.09 – “Concessões / Cemitérios”, 04.01.23.04 – “Canídeos” e 04.01.23.99.03 – “Emolumentos Secretaria”, com desvios favoráveis, em termos absolutos, de 16,8 mil euros, 867,35 € e 973,00 €, respetivamente.

Em sentido desfavorável, destaca-se a rubrica 04.01.23.01.02 – “Feira Santana”, que apresentou uma execução aquém do previsto (Grau de execução: 90,44% / Desvio: 6 270,34 €).

Venda de bens e serviços correntes

O produto da venda de bens e serviços correntes representa um peso de 7,91% da receita total cobrada (aproximadamente 133 mil euros em termos absolutos), tendo fechado o exercício orçamental com um grau de execução de 101,24%.

07. Vendas de bens e serviços correntes		Orçamento	Execução	Peso (%)	Grau de execução
07.01.03	Publicações e impressos	5,00	0,00	0,00%	0,00%
07.01.99	Outros	5,00	0,00	0,00%	0,00%
07.02.01	Alugar de espaços e equipamentos	5,00	0,00	0,00%	0,00%
07.02.08.02.01	Serviços Recreativos - Turismo Sénior	7 785,00	10 110,00	7,61%	129,87%
07.02.08.02.02	Serviços Recreativos - Escola Música	1 633,00	1 880,00	1,42%	115,13%
07.02.08.04.01	Férias Desportivas	9 278,00	10 525,00	7,92%	113,44%
07.02.09.02.01	Recolha de cera e resíduos metálicos	2 255,00	1 341,40	1,01%	59,49%
07.02.09.02.02	Outros	2 400,00	2 273,84	1,71%	94,74%
07.02.09.05	Inumações, Exumações e transladações	28 125,00	24 145,00	18,18%	85,85%
07.02.09.07	Parques de estacionamento	33 398,00	36 288,00	27,32%	108,65%
07.02.99.01	Postos CTT	10 017,00	9 977,72	7,51%	99,61%
07.02.99.03	Posto Atendimento Cidadão	5,00	0,00	0,00%	0,00%
07.03.02	Rendas de edifícios	36 300,00	36 300,00	27,33%	100,00%
07.03.99	Outras	5,00	0,00	0,00%	0,00%
		131 216,00	132 840,96	100,00%	101,24%

Q.10 - Estrutura e execução da venda de bens e serviços correntes

Pela análise ao quadro anterior, verifica-se uma execução neste capítulo muito idêntica ao inicialmente previsto, evidenciando um ligeiro excedente de 1 624,96 €.

Com execuções orçamentais superiores ao previsto, destacam-se as rubricas:



- ✓ 07.02.08.02.01 – “Serviços recreativos – Turismo Sénior” (Grau de execução: 129,87% / Desvio: 2,3 mil euros),
- ✓ 07.02.08.04.01 – “Férias Desportivas” (Grau de execução: 113,44% / Desvio: 1,2 mil euros);
- ✓ 07.02.09.07 – “Parques de estacionamento” (Grau de execução: 108,65% / Desvio: 2,9 mil euros).

Com uma execução abaixo do esperado, apresenta-se a rubrica 07.02.09.05 – “Inumações, exumações e trasladações” (Grau de execução: 85,85% / Desvio: 3 980,00 €).

Evolução

A receita cobrada no exercício apresentou-se, em termos globais, significativamente superior ao verificado no ano de 2017, refletido num acréscimo de, aproximadamente, 53 mil euros (*variação: 3,26pp*).

O quadro abaixo apresenta a comparação homologa da receita cobrada, permitindo perceber as variações ocorridas nos seus diferentes capítulos.

Descrição	2017		2018		Variação	
	Execução	Peso (%)	Execução	Peso (%)	Absoluta	%
Receita corrente	1 625 457,66	100,00%	1 678 392,69	100,00%	52 935,03	3,26%
Impostos Diretos	56 591,70	3,48%	57 424,24	3,42%	832,54	1,47%
Taxas, multas e outras penalidades	258 031,88	15,87%	257 244,00	15,33%	-787,88	-0,31%
Rendimentos de propriedade	1,94	0,00%	1,04	0,00%	-0,90	-46,39%
Transferências correntes	1 175 505,52	72,32%	1 227 355,05	73,13%	51 849,53	4,41%
Venda de bens e serviços correntes	133 200,05	8,19%	132 840,96	7,91%	-359,09	-0,27%
Outras receitas correntes	1 200,00	0,07%	1 200,00	0,07%	0,00	0,00%
Reposições não abatidas nos pag.	926,57	0,06%	2 327,40	0,14%	1 400,83	151,18%
Receita capital	0,00	0,00%	0,00	0,00%	0,00	0,00%
Total Receita efetiva	1 625 457,66	100,00%	1 678 392,69	100,00%	52 935,03	3,26%

Q.11 - Evolução global da receita cobrada

As Transferências correntes, como se poderá verificar no quadro anterior, apresentam uma execução anual de 1 227.355,00 €, destacando-se como o principal motor para o aumento global da receita, com uma variação homologa positiva de 4,41pp (52 mil euros em termos absolutos).

Para este crescimento, como se poderá verificar no quadro seguinte, contribuíram favoravelmente variações no Fundo de Financiamento de Freguesias, transferências municipais ao abrigo do acordo de execução/delegação competências e comparticipações recebidas no âmbito de Contratos Emprego Inserção, Gabinete de Inserção Profissional e Programa Operacional de Apoio às Pessoas Mais Carenciadas.



Descrição	2017	2018	Variação	
			Valor	%
Transferências Correntes	1 175 505,52	1 227 355,05	51 849,53	4,41%
<i>Privadas</i>	0,00	0,00	0,00	-
<i>Fundo de Financiamento de Freguesias</i>	382 463,00	388 200,00	5 737,00	1,50%
<i>Comparticipação remuneração de eleitos locais</i>	37 957,86	37 998,66	40,80	0,11%
<i>Comparticipação - Subsídios de reintegração</i>	27 916,74	0,00	-27 916,74	-100,00%
<i>Estado - Participação Comunitária em Projetos co-finan.</i>	0,00	21 649,44	21 649,44	-
<i>Gabinete de Inserção Profissional</i>	4 550,26	13 621,11	9 070,85	199,35%
<i>Contratos Emprego e Inserção</i>	29 379,29	76 054,11	46 674,82	158,87%
<i>Programas de Estágio</i>	6 087,21	2 695,00	-3 392,21	-55,73%
<i>Município_AE - Espaços verdes</i>	157 466,16	183 983,28	26 517,12	16,84%
<i>Município_AE - Limpeza de vias</i>	346 068,48	332 459,84	-13 608,64	-3,93%
<i>Município_AE - Escolas</i>	60 219,84	54 657,42	-5 562,42	-9,24%
<i>Município_DC - Parques Infantis</i>	23 071,20	20 134,81	-2 936,39	-12,73%
<i>Município_DC - Infraestruturas</i>	43 578,96	47 810,32	4 231,36	9,71%
<i>Município_DC - Ação Social</i>	36 527,42	33 659,20	-2 868,22	-7,85%
<i>Recenseamento eleitoral</i>	219,10	0,00	-219,10	-100,00%
<i>Contratos programa/protocolos</i>	20 000,00	5 000,00	-15 000,00	-75,00%
<i>Atos eleitorais</i>	0,00	9 431,86	9 431,86	-

Q.12 – Comparação homologa das transferências correntes recebidas

As **Taxas, multas e outras penalidades** com um volume de execução orçamental de 257.244,00 €, apresentam uma diminuição homologa residual, no valor de 787,88 € (0,31pp). No entanto, existem variações ocorridas em determinadas rubricas deste capítulo com alguma relevância:

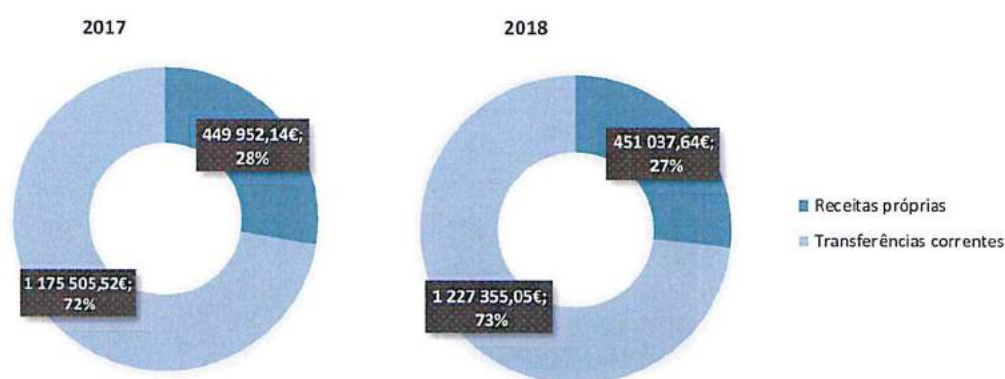
- ✓ “Feira do Santana”, apresenta uma execução abaixo do período homologo, no montante de 5,5 mil euros (8,54pp);
- ✓ “Cemitérios Guifões” relativo às taxas e licenças cobradas registou uma variação homologa favorável de 1,7 mil euros (43,24pp);
- ✓ “Concessões / cemitérios” permitiu um encaixe orçamental no valor de 33,5 mil euros, montante acima do executado no período homologo (Variação 4,3 mil euros; 14,73pp).



Descrição	2017	2018	Variação	
			Valor	%
Taxas, multas e outras penalidades	258 031,88	257 244,00	-787,88	-0,31%
<i>Feira de Custóias</i>	114 412,36	114 345,40	-66,96	-0,06%
<i>Feira do Santana</i>	64 888,77	59 347,66	-5 541,11	-8,54%
<i>Feira Anual S. José</i>	1 246,13	602,70	-643,43	-51,63%
<i>Feira Anual S. Miguel</i>	706,20	547,87	-158,33	-22,42%
<i>Canídeos - Custóias</i>	3 035,00	3 343,35	308,35	10,16%
<i>Canídeos - Leça do Balio</i>	2 437,10	2 435,00	-2,10	-0,09%
<i>Canídeos - Guijões</i>	1 122,00	1 368,00	246,00	21,93%
<i>Secretaria Custóias</i>	1 771,00	2 212,50	441,50	24,93%
<i>Secretaria Leça do Balio</i>	1 199,00	1 933,50	734,50	61,26%
<i>Secretaria Guijões</i>	2 223,50	2 441,00	217,50	9,78%
<i>Cemitérios Custóias</i>	20 170,51	18 450,19	-1 720,32	-8,53%
<i>Cemitérios Leça do Balio</i>	11 365,67	10 394,63	-971,04	-8,54%
<i>Cemitérios Guijões</i>	4 018,69	5 756,50	1 737,81	43,24%
<i>Concessões / Cemitérios</i>	29 200,00	33 500,00	4 300,00	14,73%
<i>Outras taxas - Diversas</i>	0,00	0,00	0,00	-
<i>Multas e outras penalidades diversas</i>	235,95	565,70	329,75	139,75%

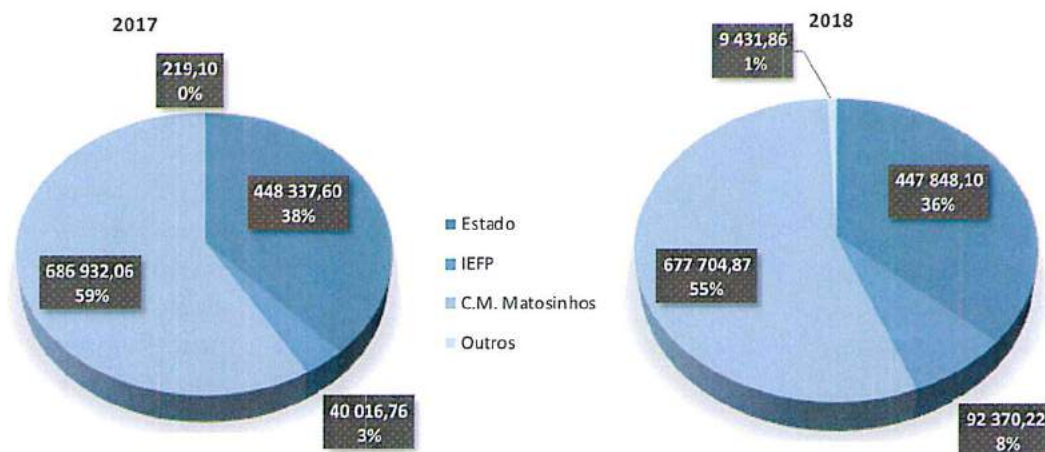
Q.13 – Comparação homologa das taxas, multas e outras penalidades

Analisada a receita numa ótica de fontes de financiamento, constata-se que do total de receitas arrecadadas pela autarquia em 2018, 73% provêm de transferências correntes, sendo as receitas próprias responsáveis pelos restantes 27% do total da receita arrecadada.



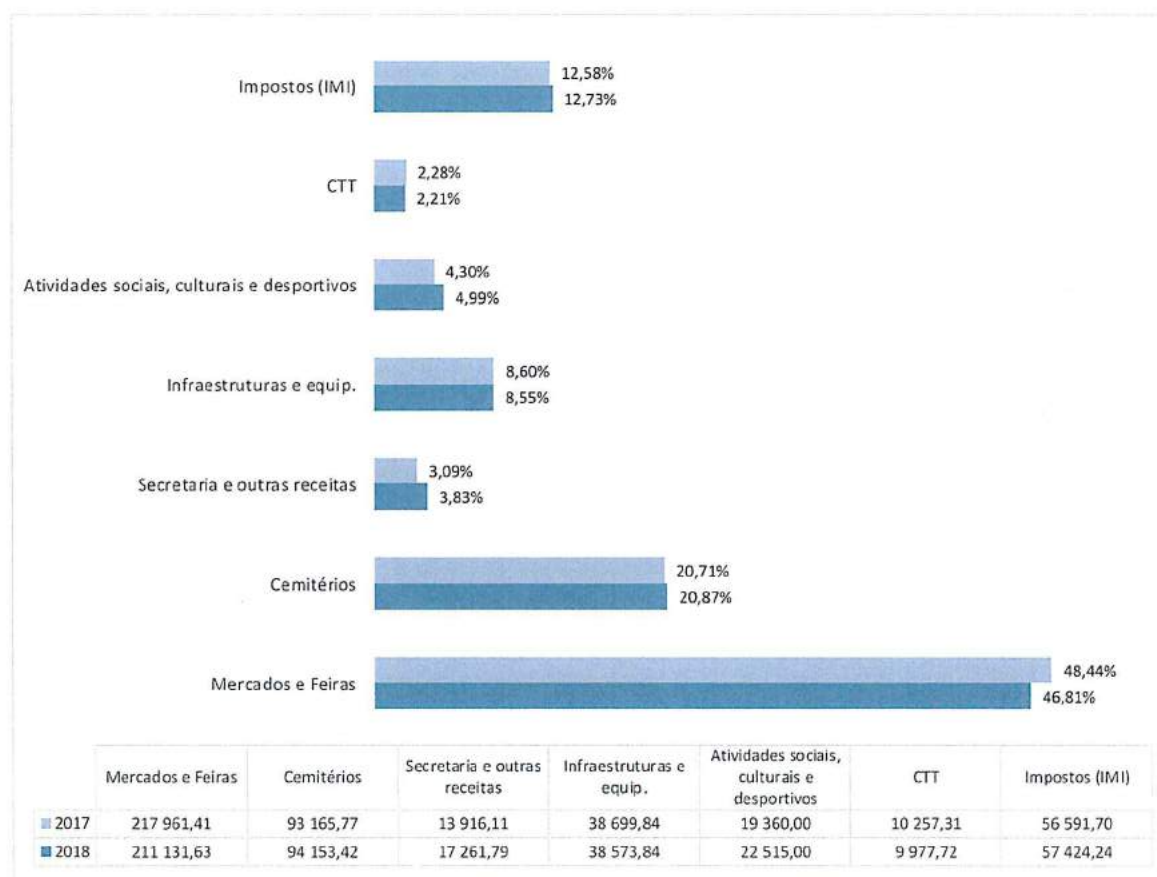
F.1 - Evolução da distribuição das fontes de receita

Quanto à distribuição das **transferências correntes** a favor da Autarquia, verifica-se que do município de Matosinhos teve origem 55% da receita arrecadada, seguindo-se o Estado e o IEFP, com 36% e 8%, respetivamente.



F.2 - Evolução da distribuição das transferências correntes recebidas

Para a análise às **receitas próprias**, optou-se por agrupar as taxas e venda de bens e serviços por setores de atividade, sendo que do total arrecadado em 2018 (451.037,64€), cerca de 46,81% resultam da aplicação de taxas no âmbito dos Mercados e Feiras, seguindo-se a exploração dos cemitérios e a cobrança de Impostos com um peso de 20,87% e 12,73%, respetivamente.



F.3 - Evolução da distribuição das receitas próprias



Em comparação com o período homologado, verifica-se um aumento geral das receitas próprias pouco significativo (1 085,50 €), onde se destacam variações nos setores Mercados e feiras (-6 829,78€), Secretaria e outros receitas (3 155,00€) e atividades sociais, culturais e desportivas com uma variação positiva de 3 155,00€

Análise da Despesa

Execução anual

A Despesa Orçamental paga foi de 1 645.913,97 euros e apresenta um diferencial de 274.110,03 euros relativamente ao orçamento corrigido, após inclusão do saldo da gerência anterior.

Em termos de despesa efetivamente assumida, os compromissos anuais assumidos no período ascenderam a 1 652.407,07 euros, transitando para o ano seguinte compromissos por pagar, no valor de 6 493,10 €.

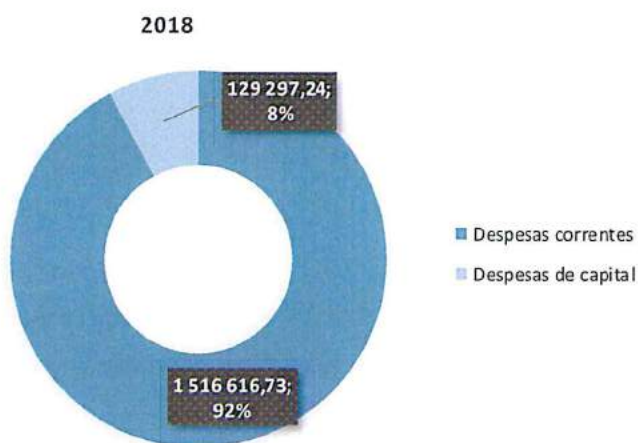
A estrutura e a execução da despesa encontram-se representadas no quadro seguinte, onde estão também evidenciados os agrupamentos com maior peso na despesa total.

Rubrica	Orçamento corrigido	Execução	Grau de execução	Peso (%)
Despesas com pessoal	775 735,00	708 090,33	91,28%	43,02%
01.01 Remuneração certa/permanente	572 908,00	515 966,98	90,06%	31,35%
01.02 Abonos variáveis ou eventuais	36 447,00	33 370,70	91,56%	2,03%
01.03 Segurança social	166 380,00	158 752,65	95,42%	9,65%
Aquisição de bens e serviços	640 764,50	600 186,94	93,67%	36,47%
02.01 Aquisição de bens	123 797,18	107 526,16	86,86%	6,53%
02.02 Aquisição de serviços	516 967,32	492 660,78	95,30%	29,93%
Transferências correntes	187 060,00	180 962,56	96,74%	10,99%
04.07 Instituições sem fins lucrativos	95 815,00	95 449,12	99,62%	5,80%
04.08 Famílias	91 245,00	85 513,44	93,72%	5,20%
Outras despesas correntes	29 643,50	27 376,90	92,35%	1,66%
06.02 Diversas	29 643,50	27 376,90	92,35%	1,66%
Aquisição de bens de capital	286 821,00	129 297,24	45,08%	7,86%
07.01 Investimentos	286 821,00	129 297,24	45,08%	7,86%
Total	1 920 024,00	1 645 913,97	85,72%	100,00%

Q.14 - Execução orçamental da despesa por classificação económica

No ano de 2018, revelaram-se como agrupamentos de maior peso estrutural: as *Despesas com pessoal* (43,02%) e a *Aquisição de bens e serviços* que representa 36,47% da despesa total paga.

Da análise ao quadro anterior verifica-se que a despesa paga apresentou um grau de execução de 85,72%, dos quais 92,14% destinaram-se ao pagamento de despesas de natureza corrente. O remanescente (7,86%) foi aplicado no financiamento do investimento, o qual atingiu no ano de 2018 um volume executado de, aproximadamente, 129 mil euros.



F.4 - Distribuição da despesa em correntes e de capital

Evidenciando os agrupamentos de despesa com maior impacto na despesa total paga, pode-se retirar as seguintes conclusões:

Despesas com pessoal

As despesas com pessoal constituídas pelo somatório de 3 subagrupamentos de despesa: - *remunerações certas e permanentes; abonos variáveis ou eventuais e encargos com a segurança social*, posicionam-se como o agrupamento de despesa com maior peso, responsáveis por 43,02% do total da despesa paga.

Quanto ao grau de execução anual, o mesmo ascendeu a 91,28%, representativo de uma despesa, em termos absolutos, de 708 090,33 €.

Relativamente à composição dos recursos humanos e respetivos vínculos contratuais, apresenta-se de seguida, quadros indicativos de valores: (para o efeito foi incluído o pessoal abrangido por Contratos de Emprego e Inserção que têm enquadramento orçamental no subagrupamento 04.08 - *famílias*).

	Despesa Realizada	% Distribuição
Eleitos locais	55 242,21	9%
Pessoal Quadro	448 918,37	75%
Avença/tarefa (Pessoas Singulares)	11 806,40	2%
Estagiários	0,00	0%
Contratos Emprego Inserção	85 513,44	14%

Q.15 - Massa salarial (apenas consideradas remunerações certas e permanentes)



	Número	% Distribuição
Eleitos a Tempo Inteiro	2	3%
Pessoal do Quadro	47	75%
Avença/tarefa (Pessoas Singulares)	1	2%
Estagiários	0	0%
Programas Ocupacionais (CEI)	13	21%

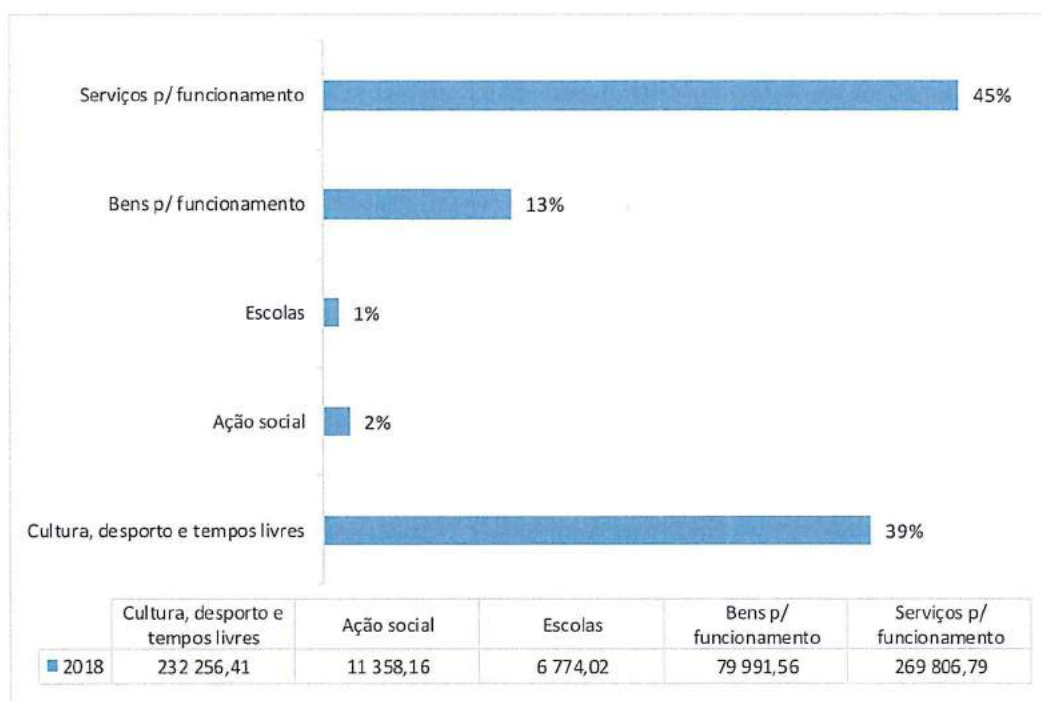
Q.16 - Composição do pessoal a 31.12.2018

Aquisição de bens e serviços correntes

O agrupamento das aquisições de bens e serviços compreende por um lado as despesas de funcionamento necessárias para o exercício da atividade normal da autarquia, assim como todos os fornecimentos para a prossecução das competências que lhe foram delegadas.

Este agrupamento de despesa, o segundo maior em termos de peso orçamental (36,47%), apresentou uma execução anual de 600 186,94€, dos quais 492 660,78€ referem-se à aquisição e subcontratação de serviços.

Atendendo à natureza muito diversa da despesa efetuada com a aquisição de bens e serviços, de seguida apresenta-se graficamente a sua distribuição em função de objetivos de custo, relevantes para uma análise mais pormenorizado da afetação dos bens e serviços adquiridos.



F.5 - Distribuição da despesa com aquisição de bens e serviços por objetivos



Investimentos / Plano Plurianual de Investimentos (PPI)

O Plano Plurianual de Investimentos tem um horizonte móvel de 4 anos e inclui todos os projetos a realizar no âmbito dos objetivos estabelecidos pela Autarquia e explicita a respetiva previsão de despesa.

O conteúdo do Plano Plurianual de Investimentos, atendendo ao enquadramento legal estabelecido, reporta apenas aos projetos/ações financiados por despesas de investimento (07 – Aquisição de Bens de Capital), os quais constituem a globalidade dos investimentos a realizar pela União de Freguesias no ano 2018 e seguintes.

Da análise ao Mapa “Execução Anual do Plano Plurianual de Investimentos”, anexo ao presente relatório, podemos observar que o valor do Orçamento realizado em investimento autárquico totalizou, cerca de 129 mil euros (representativo de um nível de execução anual de 45,08%), distribuído por 17 Projetos de intervenção nas mais diversas áreas de atuação da Freguesia.

Analisando o investimento realizado em 2018, destacam-se como projetos de maior impacto orçamental:

- ✓ *Projeto/Ação n.º 2018/12 – Aquisição de terreno – Parque da Vila – 35 476,02 €;*
- ✓ *Projeto/Ação n.º 2018/01 – Obras edifícios – 22 883,19 €, onde se destaca: a remodelação da casa da juventude de Guifões (4 391,97 €), a substituição de painéis no auditório de Custóias (3 927,39 €), a aquisição de divisórias de vidro e instalação de balcão de atendimento no edifício administrativo de Guifões, no valor de 5 994,18 €;*
- ✓ *Projeto/Ação n.º 2018/03 – Pavimentação de passeios e outras obras na via pública – 16 551,90 €, com destaque para a intervenção na área envolvente da rotunda Rua N.S Gens e Cândido dos Reis, no montante de 14 126,62 €;*
- ✓ *Projeto/Ação n.º 2018/04 – Ferramentas e utensílios – 15 170,50 €;*
- ✓ *Projeto/Ação n.º 2018/10 – Obras cemitérios – 12 343,70 €, onde se releva o fornecimento e aplicação de vedação no cemitério de Custóias, no valor de 10 865,00 €.*

Evolução

A despesa paga no exercício findo apresentou-se, em termos globais, inferior à realizada no ano de 2017, refletindo uma redução das despesas correntes e de capital no valor de 9 997,36 € e 30 862,22 €, respetivamente.

O quadro abaixo apresenta a comparação homologa da despesa paga, permitindo aferir as variações ocorridas na execução dos seus diferentes agrupamentos.



Descrição	2017		2018		Variação	
	Execução	Peso (%)	Execução	Peso (%)	Absoluta	%
Despesa corrente	1 526 614,09	90,50%	1 516 616,73	92,14%	-9 997,36	-0,65%
Despesas com pessoal	659 817,24	39,12%	708 090,33	43,02%	48 273,09	7,32%
Aquisição de bens e serviços	644 638,89	38,22%	600 186,94	36,47%	-44 451,95	-6,90%
Transferências correntes	205 479,54	12,18%	180 962,56	10,99%	-24 516,98	-11,93%
Outras despesas correntes	16 678,42	0,99%	27 376,90	1,66%	10 698,48	64,15%
Despesa de capital	160 159,46	9,50%	129 297,24	7,86%	-30 862,22	-19,27%
Aquisição de bens de capital	160 159,46	9,50%	129 297,24	7,86%	-30 862,22	-19,27%
Total Despesa efetiva	1 686 773,55	100,00%	1 645 913,97	100,00%	-40 859,58	-2,42%

Q.17 - Evolução global da despesa paga

As despesas com pessoal apresentou uma variação de, aproximadamente, 48 mil euros relativamente ao ano anterior, representativo de um aumento de 7,32pp.

Descrição	2017	2018	Variação	
			Absoluta	%
Despesas com pessoal				
Remunerações certas e permanentes	492 062,50	515 966,98	23 904,48	4,86%
Abonos variáveis e eventuais	24 921,58	33 370,70	8 449,12	33,90%
Contribuições para Segurança Social	142 833,16	158 752,65	15 919,49	11,15%
Total	659 817,24	708 090,33	48 273,09	7,32%

Q.18 – Comparação homologa das despesas com pessoal

Da análise ao quadro anterior pode-se observar que a variação verificada tem maior relevo no subagrupamento de despesa “remunerações certas e permanentes”, proporcionado pelos descongelamentos remuneratórios em curso e, ainda, da criação de novos postos de trabalho com efeitos a partir do mês de novembro.

O aumento das remunerações certas e permanentes teve como consequência um acréscimo nas contribuições da entidade para a Segurança Social (incluindo ADSE e Seguros de acidentes de trabalho), as quais apresentam uma variação de 11,15pp.

As despesas com aquisição de bens e serviços comparativamente ao ano anterior, registam uma redução na ordem dos 44,5 mil euros, representando em termos percentuais uma variação de 6,90pp.

No quadro seguinte alistam-se as rubricas que contabilizaram variações com maior relevância neste agrupamento.



Descrição	2017	2018	Variação	
			Valor	%
Aquisição de bens				
Limpeza e higiene	5 459,27	6 432,76	973,49	17,83%
Ação Social	39 600,57	11 358,16	-28 242,41	-71,32%
Vestuário e artigos pessoais	5 906,20	4 860,52	-1 045,68	-17,70%
Material de escritório	9 605,98	8 921,46	-684,52	-7,13%
Material de transporte - Peças	576,48	1 626,09	1 049,61	182,07%
Outro material - Peças p/ equipamentos	4 447,64	3 315,73	-1 131,91	-25,45%
Prêmios, condecorações e ofertas	20 803,63	10 252,08	-10 551,55	-50,72%
Ferramentas e utensílios	1 362,28	801,20	-561,08	-41,19%
Material construção - Rede viária, cemitérios,	44 158,85	19 147,11	-25 011,74	-56,64%
Materiais p/ Escolas	8 856,37	6 528,02	-2 328,35	-26,29%
Materiais - Atividades sociais, culturais,...	12 011,20	9 648,42	-2 362,78	-19,67%
Aquisição de bens - Diversos	4 059,78	1 734,53	-2 325,25	-57,28%
Aquisição de serviços				
Água/eletricidade	35 662,64	43 586,11	7 923,47	22,22%
Limpeza e manutenção de arruamentos	51 001,81	57 176,59	6 174,78	12,11%
Conservação e rep.- Equipamento de transpor	9 517,35	17 164,32	7 646,97	80,35%
Conservação e rep.- Infraestruturas e equip.	14 581,06	9 434,55	-5 146,51	-35,30%
Locação de edifícios	0,00	10 400,00	10 400,00	-
Comunicações	25 751,58	24 921,14	-830,44	-3,22%
Contratos Emprego e Inserção	2 828,37	1 382,64	-1 445,73	-51,12%
Transportes - Atividades sociais, culturais,...	22 598,47	23 362,30	763,83	3,38%
Seguros - Outros	2 313,84	4 317,65	2 003,81	86,60%
Estudos, pareceres, projectos e consultadoria	38 485,50	39 068,60	583,10	1,52%
Publicidade	4 895,08	3 185,52	-1 709,56	-34,92%
Software e hardware	11 263,04	11 975,84	712,80	6,33%
Outros trabalhos especializados	4 830,02	4 266,02	-564,00	-11,68%
Serviços - Atividades sociais, culturais,...	197 199,88	199 245,69	2 045,81	1,04%
Outras aquisições de serviços	5 869,87	5 095,95	-773,92	-13,18%

Q.19 – Comparação homologa das despesas com aquisição de bens e serviços

As despesas com **transferências correntes** apresentaram um decréscimo de 11,93pp, representando em termos absolutos uma variação homologa de 24,5 mil euros.



Descrição	2017	2018	Variação	
			Valor	%
Transferências correntes	205 479,54	180 962,56	-24 516,98	-11,93%
<u>Instituições sem fins lucrativos</u>	<u>107 866,76</u>	<u>95 449,12</u>	<u>-12 417,64</u>	<u>-11,51%</u>
Cultura, desporto e solidariedade social	103 366,76	90 949,12	-12 417,64	-12,01%
N.ª Sra. das Doras (R. Consignada)	4 500,00	4 500,00	0,00	0,00%
<u>Famílias</u>	<u>97 612,78</u>	<u>85 513,44</u>	<u>-12 099,34</u>	<u>-12,40%</u>
Contratos Emprego Inserção	97 612,78	85 513,44	-12 099,34	-12,40%

Q.20 – Comparação homologa das transferências correntes concedidas

Pela análise às rubricas que compõem este agrupamento de despesa, elencadas no quadro anterior, destacam-se os apoios financeiros concedidos a instituições sem fins lucrativos e os pagamentos efetuados no âmbito de Contratos de Emprego e Inserção com diminuições homologas de 12,4 mil euros e 12,1 mil euros, respetivamente.

Operações de tesouraria

O Mapa de Operações de Tesouraria reflete para cada uma das rubricas, as responsabilidades perante terceiros decorrentes da gerência anterior, os movimentos ocorridos durante o ano de 2018, bem como as responsabilidades que transitam para o período seguinte.

Código	Designação	Saldo Gerência Anterior	Movimento Anual		Saldo Gerência Seguinte
			Débito	Crédito	
17.01.02	IRS - Trabalho Dependente	2 453,00	32 444,00	32 380,00	2 389,00
17.01.03	IRS - Trabalho Independente	217,38	1 637,53	1 894,42	474,27
17.01.05	ADSE	-23,56	12 379,68	12 382,68	-20,56
17.01.06	Caixa Geral de Aposentações	1 809,34	26 602,45	26 662,59	1 869,48
17.01.08	Segurança Social	1 880,96	24 425,65	24 701,39	2 156,70
17.01.09	STAL	-16,47	448,80	448,80	-16,47
17.01.10	STEEPS	2,34	582,44	582,44	2,34
17.01.11	SINTESPA	0,00	284,52	284,52	0,00
17.01.12	SINTAP	0,00	54,02	54,02	0,00
17.02.01	Cauções e garantias de fornecedores	1 077,50	800,00	0,00	277,50
17.02.02	Penhoras	0,00	4 361,47	4 361,47	0,00
17.02.03	Polícia Segurança Pública	1,26	0,00	55,80	57,06
17.02.04	Outras	2,50	0,00	0,00	2,50
	Total	7 404,25	104 020,56	103 808,13	7 191,82

Q.21 - Mapa de operações de tesouraria



Do exame efetuado aos documentos que suportam os movimentos, contas correntes de Operações de Tesouraria e da observação ao quadro anterior, podemos concluir:

- A autarquia transitou do exercício de 2017, com um total de responsabilidades fixo em 7.404,25 €;
- Durante 2018, foram retidos valores num total de 103.808,13 €, assim como entregues valores fixos no montante de 104.020,56 €, encontrando-se em débito 7.191,82 € respeitante aos descontos e retenções efetuadas no processamento de vencimentos de dezembro e em faturas emitidas por trabalhadores independentes, acrescido de 277,50 € relativo a cauções e garantias de fornecedores e, ainda de coimas aplicadas no montante de 59,56 € que revertem a favor da PSP.

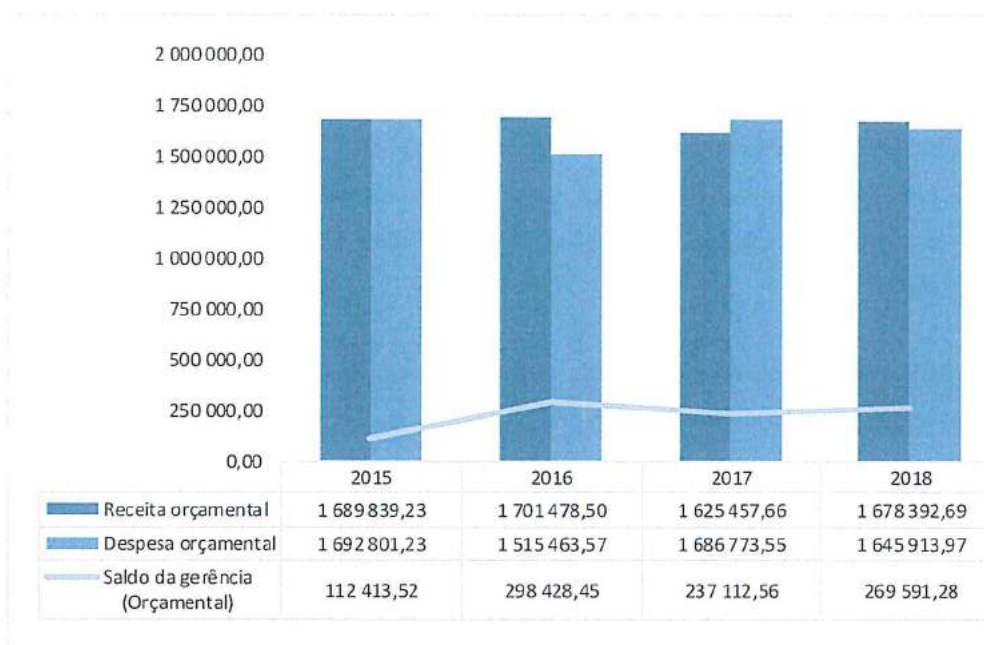
Conta de gerência

Da análise à conta de gerência verifica-se que o saldo a transitar para o ano de 2019 é de 276 783,10 €, resultante de um saldo de operações orçamentais que ascende a 269 591,28 € e de um saldo de operações de tesouraria, no montante de 7 191,82 €.

Descrição	Operações orçamentais	Operações de tesouraria	Total
Saldo transitado de 2017	237 112,56	7 404,25	244 516,81
Receita cobrada	1 678 392,69	103 808,13	1 782 200,82
Despesa paga	1 645 913,97	104 020,56	1 749 934,53
Saldo a transitar para 2019	269 591,28	7 191,82	276 783,10

Q.22 - Resumo da conta de gerência

Apresenta-se de seguida, a evolução orçamental no último quadriénio, permitindo aferir de eventuais tendências comportamentais da receita e da despesa.



F.6 - Evolução dos recebimentos, pagamentos e saldo de gerência

Da análise à figura anterior, pode-se observar uma receita orçamental com um comportamento constante ao longo do período, exceção feita ao exercício de 2017 que registou uma execução substancialmente inferior. Em termos médios a receita orçamental anual situa-se na ordem dos 1 673 792,02 €, verificando-se no exercício de 2018 uma execução ligeiramente acima da média.

A despesa orçamental apresenta-se bastante oscilante ao longo do período, verificando-se níveis mais elevados nos exercícios de 2015 e 2017, anos em que se assistiu a uma maior execução do Plano Plurianual de Investimentos. A despesa orçamental média situa-se na ordem dos 1 635 238,08 €, verificando-se no ano de 2018 uma execução ligeiramente acima deste valor.

A manutenção de níveis médios de receita superiores ao da despesa permitiu originar um incremento ao saldo da gerência, tendo este aumentado, no último quadriénio, em cerca de 157 mil euros.



PRESTAÇÃO DE CONTAS

Os Documentos de Prestação de Contas são apresentados em obediência à Resolução n.º 4/2001 – 2ª Secção – Tribunal de Contas, com as necessárias adaptações introduzidas pela Resolução n.º 6/2013 e a Resolução n.º 7/2018 de 14 de dezembro de 2018 – Prestação de contas ao Tribunal relativas ao ano de 2018 e gerências partidas de 2019.

Em conformidade com as resoluções referidas e restantes obrigações declarativas previstas na Lei dos Compromissos e Pagamentos em Atraso, resultam para a União das Freguesias como elementos de prestação de contas, os seguintes documentos apresentados em anexo ao presente relatório.

ANEXO I – Resumo orçamento (7.2 - POCAL)

ANEXO II – Controlo orçamental da despesa (7.3.1 - POCAL)

ANEXO III – Controlo orçamental da receita (7.3.2 - POCAL)

ANEXO IV – Execução do Plano Plurianual de Investimentos (7.4 - POCAL)

ANEXO V – Fluxos de caixa e contas de ordem (7.5 - POCAL)

ANEXO VI – Operações de tesouraria (7.6 - POCAL)

ANEXO VII – Caracterização da entidade (8.1 - POCAL)

ANEXO VIII – Modificações do orçamento – receita (8.3.1.1 - POCAL)

ANEXO IX – Modificações do orçamento – despesa (8.3.1.2 - POCAL)

ANEXO X – Modificações ao Plano Plurianual de Investimentos (8.3.2 - POCAL)

ANEXO XI – Outras dívidas a terceiros (8.3.6.2 - POCAL)

ANEXO XII – Resumo diário de tesouraria (12.2.9 - POCAL)

ANEXO XIII – Síntese das reconciliações bancárias (7.2 - POCAL)

ANEXO XIV – Transferências correntes – despesa (8.3.4.1 – POCAL)

ANEXO XV – Transferências correntes – receita (8.3.4.2 – POCAL)

ANEXO XVI- Declaração de responsabilidade

ANEXO XVII - Compromissos plurianuais existentes a 31 de dezembro (Art.º 15.º, Lei nº 8/2012 – LCPA)

ANEXO XVIII - Pagamentos em atraso existentes a 31 de dezembro (Art.º 15.º, Lei nº 8/2012 – LCPA)



GESNORT

Praceta D. Nuno Álvares Pereira, 20 4.º EW
4450-218 Matosinhos
T. +351 229 398 600
F. +351 229 398 609

Orçamento (resumo)



Controlo Orçamental da Despesa



Controlo Orçamental - Despesa

Funcionário: gesnort

(Unidade: euros)

Código	Descrição	Código POCAL	Dotações corrigidas	Compromissos assumidos			Despesas pagas	Diferenças			Grau de execução orçamental das despesas
				Exercício	Exercícios Futuros	Total		Dotação não comprometida	Saldo	Compromissos por pagar	
01	Administração Autárquica										
01. .01	Administração Autárquica										
01. .01.01	Remunerações certas e permanentes		41.371,00	41.370,60	0,00	41.370,60	41.370,60	0,40	0,00	0,00	100,00%
01. .01.01.01	Titulares de órgãos de soberania e membros de órgãos autárquicos										
01. .01.01.01.04	Pessoal dos Quadros		370.364,00	339.991,97	0,00	339.991,97	339.991,97	30.372,03	0,00	0,00	91,80%
01. .01.01.01.04.01	Pessoal dos quadros - Reg. CIT - Em Funções Públicas		20.880,00	8.974,93	0,00	8.974,93	8.974,93	11.905,07	0,00	0,00	42,98%
01. .01.01.01.04.04	Pessoal dos Quadros - Reg. CIT - Rec. Pessoal		13.492,00	11.806,40	0,00	11.806,40	11.806,40	1.685,60	0,00	0,00	87,51%
01. .01.01.01.07	Pessoal em regime de tarefa ou avença		8.888,00	8.887,80	0,00	8.887,80	8.887,80	0,20	0,00	0,00	100,00%
01. .01.01.11	Representação		1.202,00	1.168,65	0,00	1.168,65	1.168,65	33,35	0,00	0,00	97,23%
01. .01.01.13	Subsídio de refeição		44.075,00	39.519,45	0,00	39.519,45	39.519,45	4.555,55	0,00	0,00	89,66%
01. .01.01.13.01	Titulares de órgãos de soberania e membros de órgãos autárquicos		3.607,00	1.283,13	0,00	1.283,13	1.283,13	2.323,87	0,00	0,00	35,57%
01. .01.01.13.02	Pessoal em funções										
01. .01.01.13.03	Recrutamento Pessoal para novos postos trabalho		3.816,00	3.815,16	0,00	3.815,16	3.815,16	0,84	0,00	0,00	99,98%
01. .01.01.14	Subsídio de férias e de Natal		61.728,00	58.016,69	0,00	58.016,69	58.016,69	3.711,31	0,00	0,00	93,99%
01. .01.01.14.01	Titulares de órgãos de soberania e membros de órgãos autárquicos		3.480,00	1.132,20	0,00	1.132,20	1.132,20	2.347,80	0,00	0,00	32,53%
01. .01.01.14.02	Pessoal em funções										
01. .01.01.14.03	Recrutamento Pessoal para novos postos trabalho		5,00	0,00	0,00	0,00	0,00	5,00	0,00	0,00	0,00%
01. .01.01.15	Remunerações por doença e maternidade/paternidade		23.355,00	23.004,69	0,00	23.004,69	23.004,69	350,31	0,00	0,00	98,50%
01. .01.02	Abonos variáveis ou eventuais		5,00	0,00	0,00	0,00	0,00	5,00	0,00	0,00	0,00%
01. .01.02.02	Horas extraordinárias										
01. .01.02.04	Ajudas de custo		596.268,00	538.971,67	0,00	538.971,67	538.971,67	57.296,33	0,00	0,00	90,39%
		A Transportar									

Hora: 10:53:30

Data: 11/03/2019

Controlo Orçamental - Despesa

Funcionário: gesnort

(Unidade: euros)

Código	Código POCAL	Descrição	Dotações corrigidas	Compromissos assumidos			Despesas pagas	Diferenças			Grau de execução orçamental das despesas
				Exercício	Exercícios Futuros	Total		Dotação não comprometida	Saldo	Compromissos por pagar	
01. .01.02.05		Abono para falhas	5.658,00	5.357,04	0,00	5.357,04	5.357,04	300,96	300,96	0,00	94,68%
01. .01.02.12		Indemnizações por cessação de funções	5,00	0,00	0,00	0,00	0,00	5,00	5,00	0,00	0,00%
01. .01.02.13		Outros suplementos e prémios									
01. .01.02.13.01		Prémios de desempenho	1.202,00	0,00	0,00	0,00	0,00	1.202,00	1.202,00	0,00	0,00%
01. .01.02.13.03		Senhas de presença	6.222,00	5.008,97	0,00	5.008,97	5.008,97	1.213,03	1.213,03	0,00	80,50%
01. .01.03		Segurança Social									
01. .01.03.01		Encargos com a saúde	11.980,00	11.979,75	0,00	11.979,75	11.979,75	0,25	0,25	0,00	100,00%
01. .01.03.03		Subsidio familiar a criança e jovens	5.548,00	4.619,07	0,00	4.619,07	4.619,07	928,93	928,93	0,00	83,26%
01. .01.03.04		Outras prestações familiares	5,00	0,00	0,00	0,00	0,00	5,00	5,00	0,00	0,00%
01. .01.03.05		Contribuições para a Segurança Social									
01. .01.03.05.01		Assistência na doença dos funcionários públicos (ADSE)	23.063,00	22.995,08	0,00	22.995,08	22.995,08	67,92	67,92	0,00	99,71%
01. .01.03.05.02		Segurança Social Funcionários Públicos									
01. .01.03.05.02.01		CGA	57.802,00	57.743,00	0,00	57.743,00	57.743,00	59,00	59,00	0,00	99,90%
01. .01.03.05.02.02		Regime Geral	59.263,00	52.738,12	0,00	52.738,12	52.738,12	6.524,88	6.524,88	0,00	88,99%
01. .01.03.05.03		Outros	680,00	679,95	0,00	679,95	679,95	0,05	0,05	0,00	99,99%
01. .01.03.09		Seguros									
01. .01.03.09.01		Acidentes de Trabalho e Doenças Profissionais	8.039,00	7.997,68	0,00	7.997,68	7.997,68	41,32	41,32	0,00	99,49%
01. .02		Aquisição de Bens e Serviços									
01. .02.01		Aquisição de bens									
01. .02.01.02		Combustíveis e lubrificantes									
01. .02.01.02.01		Gasolina	8.109,00	7.712,94	0,00	7.712,94	7.712,94	396,06	396,06	0,00	95,12%
01. .02.01.02.02		Gasóleo	13.276,00	12.753,06	0,00	12.753,06	12.753,06	522,94	522,94	0,00	96,06%
01. .02.01.02.99		Outros	465,00	401,00	0,00	401,00	401,00	64,00	64,00	0,00	86,24%
01. .02.01.04		Limpeza e higiene	6.641,00	6.432,76	0,00	6.432,76	6.432,76	208,24	208,24	0,00	96,86%
01. .02.01.06		Alimentação - Géneros para confeccionar									
01. .02.01.06.01		Ação Social	11.563,00	11.358,16	0,00	11.358,16	11.358,16	224,84	224,84	0,00	98,06%
		A Transportar	815 809,00	746 748,25	0,00	746 748,25	746 748,25	69 060,75	69 060,75	0,00	91,53%

Controlo Orçamental - Despesa

Funcionário: gesnort

(Unidade: euros)

Código	Código POCAL	Descrição	Dotações corrigidas	Compromissos assumidos			Despesas pagas	Diferenças			Grau de execução orçamental das despesas
				Exercício	Exercícios Futuros	Total		Dotação não comprometida	Saldo	Compromissos por pagar	
01..02.01.07		Vestuário e artigos pessoais	5.151,00	4.860,52	0,00	4.860,52	4.860,52	290,48	290,48	0,00	94,36%
01..02.01.08		Material de escritório	9.646,00	8.921,46	0,00	8.921,46	8.921,46	724,54	724,54	0,00	92,49%
01..02.01.11		Material de consumo clínico	250,00	0,00	0,00	0,00	0,00	250,00	250,00	0,00	0,00%
01..02.01.12		Material de transporte - Peças	2.092,00	1.626,09	0,00	1.626,09	1.626,09	465,91	465,91	0,00	77,73%
01..02.01.14		Outro material - Peças	3.347,00	3.315,73	0,00	3.315,73	3.315,73	31,27	31,27	0,00	99,07%
01..02.01.15		Prémios, condecorações e ofensas	14.482,00	10.252,08	0,00	10.252,08	10.252,08	4.229,92	4.229,92	0,00	70,79%
01..02.01.16		Mercadorias para venda									
01..02.01.16.03		Outras	100,00	0,00	0,00	0,00	0,00	100,00	100,00	0,00	0,00%
01..02.01.17		Ferramentas e utensílios	1.949,00	801,20	0,00	801,20	801,20	1.147,80	1.147,80	0,00	41,11%
01..02.01.18		Livros e documentação técnica	250,00	0,00	0,00	0,00	0,00	250,00	250,00	0,00	0,00%
01..02.01.19		Artigos honoríficos e de decoração	250,00	0,00	0,00	0,00	0,00	250,00	250,00	0,00	0,00%
01..02.01.20		Material de educação, cultura e recreio	2.412,00	2.033,08	0,00	2.033,08	2.033,08	378,92	378,92	0,00	84,29%
01..02.01.21		Outros bens									
01..02.01.21.01		Rede Viária, Cemitérios, Infraestruturas e equipamentos	21.909,81	19.669,85	0,00	19.669,85	19.147,11	2.239,96	2.762,70	522,74	87,39%
01..02.01.21.02		Escolas	8.682,00	6.528,02	0,00	6.528,02	6.528,02	2.153,98	2.153,98	0,00	75,19%
01..02.01.21.03		Atividades Sociais, Culturais e Desportivas	10.604,37	9.648,42	0,00	9.648,42	9.648,42	955,95	955,95	0,00	90,99%
01..02.01.21.04		Diversos	2.598,00	1.734,53	0,00	1.734,53	1.734,53	863,47	863,47	0,00	66,76%
01..02.02		Aquisição de serviços									
01..02.02.01		Encargos das instalações									
01..02.02.01.01		Água	17.954,00	16.905,14	0,00	16.905,14	16.905,14	1.048,86	1.048,86	0,00	94,16%
01..02.02.01.02		Electricidade	28.793,00	26.680,97	0,00	26.680,97	26.680,97	2.112,03	2.112,03	0,00	92,66%
01..02.02.02		Limpeza e higiene									
01..02.02.02.01		Limpeza e manutenção	57.503,57	57.176,59	34.690,94	91.867,53	57.176,59	326,98	326,98	0,00	99,43%
01..02.02.03		Conservação de bens									
01..02.02.03.01		Equipamento de Transporte	17.423,00	17.164,32	0,00	17.164,32	17.164,32	258,68	258,68	0,00	98,52%
01..02.02.03.02		Infraestruturas e equipamentos	12.437,00	9.545,25	0,00	9.545,25	9.434,55	2.891,75	3.002,45	110,70	75,86%
		A Transportar	1 033 642,75	943 611,50	34 690,94	978 302,44	942 978,06	90 031,25	90 664,69	633,44	91,23%

Hora: 10:53:30

Data: 11/03/2019

Controlo Orçamental - Despesa

Funcionário: gesnort

(Unidade: euros)

Código	Código POCAL	Descrição	Dotações corrigidas	Compromissos assumidos			Despesas pagas	Diferenças			Grau de execução orçamental das despesas
				Exercício	Exercícios Futuros	Total		Dotação não comprometida	Saldo	Compromissos por pagar	
01..02.02.03.03		Escolas	369,00	246,00	0,00	246,00	246,00	123,00	123,00	0,00	66,67%
01..02.02.04		Locação de edifícios	10.400,00	10.400,00	0,00	10.400,00	10.400,00	0,00	0,00	0,00	100,00%
01..02.02.08		Locação de outros bens	299,00	143,91	0,00	143,91	143,91	155,09	155,09	0,00	48,13%
01..02.02.09		Comunicações	26.066,00	24.921,14	0,00	24.921,14	24.921,14	1.144,86	1.144,86	0,00	95,61%
01..02.02.10		Transportes									
01..02.02.10.01		Programas Ocupacionais	2.355,00	1.382,64	0,00	1.382,64	1.382,64	972,36	972,36	0,00	58,71%
01..02.02.10.02		Actividades Sociais, culturais e desportivas	24.819,00	23.362,30	0,00	23.362,30	23.362,30	1.456,70	1.456,70	0,00	94,13%
01..02.02.10.03		Outros	374,00	352,82	0,00	352,82	352,82	21,18	21,18	0,00	94,34%
01..02.02.12		Seguros									
01..02.02.12.01		Acidentes pessoais	5.811,00	5.538,37	0,00	5.538,37	5.538,37	272,63	272,63	0,00	95,31%
01..02.02.12.02		Automovel	5.107,00	4.551,08	0,00	4.551,08	4.551,08	555,92	555,92	0,00	89,11%
01..02.02.12.03		Seguros - Outros	4.388,00	4.317,65	0,00	4.317,65	4.317,65	70,35	70,35	0,00	98,40%
01..02.02.13		Deslocações e estadas	106,00	0,00	0,00	0,00	0,00	106,00	106,00	0,00	0,00%
01..02.02.14		Estudos, pareceres, projectos e consultadoria	41.450,00	41.443,60	0,00	41.443,60	39.068,60	6,40	2.381,40	2.375,00	94,25%
01..02.02.15		Formação	250,00	150,00	0,00	150,00	150,00	100,00	100,00	0,00	60,00%
01..02.02.17		Publicidade	5.875,00	3.185,52	0,00	3.185,52	3.185,52	2.689,48	2.689,48	0,00	54,22%
01..02.02.18		Vigilância e segurança									
01..02.02.18.01		Alarmes	1.331,00	1.259,95	0,00	1.259,95	1.259,95	71,05	71,05	0,00	94,68%
01..02.02.18.02		Policimento da Feira	23.408,00	23.296,16	0,00	23.296,16	23.296,16	111,84	111,84	0,00	99,52%
01..02.02.18.03		Outros	617,00	498,40	0,00	498,40	498,40	118,60	118,60	0,00	80,78%
01..02.02.19		Assistência técnica									
01..02.02.19.01		Software e Hardware	12.497,00	11.975,84	0,00	11.975,84	11.375,84	521,16	521,16	0,00	95,83%
01..02.02.19.02		Outros equipamentos	54,00	44,28	0,00	44,28	44,28	9,72	9,72	0,00	82,00%
01..02.02.20		Outros trabalhos especializados									
01..02.02.20.01		Boletim informativo	200,00	0,00	0,00	0,00	0,00	200,00	200,00	0,00	0,00%
01..02.02.20.02		Outros trabalhos especializados	5.212,00	4.266,02	0,00	4.266,02	4.266,02	945,98	945,98	0,00	81,85%
01..02.02.22		Serviços de saúde	2.023,00	1.996,89	0,00	1.996,89	1.996,89	26,11	26,11	0,00	98,71%
		A Transportar	1 206 653,75	1 106 944,07	34 690,94	1 141 635,01	1 103 935,63	99 709,68	102 718,12	3 008,44	91,49%

Hora: 10:53:30

Data:11/03/2019

Controlo Orçamental - Despesa

Funcionário: gesnort

(Unidade: euros)

Código	Descrição	Dotações corrigidas	Compromissos assumidos			Despesas pagas	Diferenças			Grau de execução orçamental das despesas	
			Exercício	Exercícios Futuros	Total		Dotação não comprometida	Saldo	Compromissos por pagar		
01. .02.02.25	Outros serviços										
01. .02.02.25.01	Atividades Sociais, Culturais e Desportivas	204.119,75	199.553,19	2.100,00	201.653,19	199.245,69	4.566,56	4.874,06	307,50	97,61%	
01. .02.02.25.99	Outras aquisições e serviços	5.726,00	5.095,95	0,00	5.095,95	5.095,95	630,05	630,05	0,00	89,00%	
01. .04	Transferências correntes										
01. .04.07	Instituições sem fins lucrativos										
01. .04.07.01	Instituições sem fins lucrativos										
01. .04.07.01.01	Apoios Financeiros - Cultura, desporto e solidariedade social	91.315,00	91.311,12	0,00	91.311,12	90.949,12	3,88	365,88	362,00	99,60%	
01. .04.07.01.02	Apoios Financeiros - N.º Sra das Dores (R.Consignada)	4.500,00	4.500,00	0,00	4.500,00	4.500,00	0,00	0,00	0,00	100,00%	
01. .04.08	Famílias										
01. .04.08.02	Outras										
01. .04.08.02.01	Programas Ocupacionais	91.245,00	85.513,44	0,00	85.513,44	85.513,44	5.731,56	5.731,56	0,00	93,72%	
01. .06	Outras despesas correntes										
01. .06.02	Diversas										
01. .06.02.01	Impostos e taxas	3.150,00	2.602,86	0,00	2.602,86	2.602,86	547,14	547,14	0,00	82,63%	
01. .06.02.03	Outras										
01. .06.02.03.02	IVA pago	7.386,00	7.172,33	0,00	7.172,33	7.172,33	213,67	213,67	0,00	97,11%	
01. .06.02.03.04	Serviços bancários	2.975,00	2.651,60	0,00	2.651,60	2.651,60	323,40	323,40	0,00	89,13%	
01. .06.02.03.05	Outras										
01. .06.02.03.05.01	Quotizações freguesias	2.448,00	2.445,66	0,00	2.445,66	2.445,66	2,34	2,34	0,00	99,90%	
01. .06.02.03.05.02	Diversas	5.091,00	4.142,27	0,00	4.142,27	4.004,45	948,73	1.086,55	137,82	78,66%	
01. .06.02.03.05.03	Atos eleitorais	8.593,50	8.500,00	0,00	8.500,00	8.500,00	93,50	93,50	0,00	98,91%	
01. .07	Aquisição de bens de capital										
01. .07.01	Investimentos										
01. .07.01.01	Terrenos	35.477,00	35.476,02	0,00	35.476,02	35.476,02	0,98	0,98	0,00	100,00%	
01. .07.01.03	Edifícios										
01. .07.01.03.01	Instalações de serviços	25.600,00	25.560,53	0,00	25.560,53	22.883,19	39,47	2.716,81	2.677,34	89,39%	
	A Transportar	1 694 280,00	1 581 469,04	36 790,94	1 618 259,98	1 574 975,94	112 810,96	119 304,06	6 493,10	92,96%	

Hora: 10:53:30

Data: 11/03/2019

Controlo Orçamental - Despesa

Funcionário: gesnort

(Unidade: euros)

Código	Código POCAL	Descrição	Dotações corrigidas	Compromissos assumidos			Despesas pagas	Diferenças			Grau de execução orçamental das despesas
				Exercício	Exercícios Futuros	Total		Dotação não comprometida	Saldo	Compromissos por pagar	
01. .07.01.04		Construções Diversas									
01. .07.01.04.01		Viadutos, arruamentos e obras complementares	68.100,00	16.551,90	0,00	16.551,90	16.551,90	51.548,10	51.548,10	0,00	24,31%
01. .07.01.04.05		Parques e jardins	72.141,00	9.255,33	0,00	9.255,33	9.255,33	62.885,67	62.885,67	0,00	12,83%
01. .07.01.04.12		Cemitérios	40.082,00	12.343,70	0,00	12.343,70	12.343,70	27.738,30	27.738,30	0,00	30,80%
01. .07.01.06		Material de transporte									
01. .07.01.06.02		Outros	1.000,00	0,00	0,00	0,00	0,00	1.000,00	1.000,00	0,00	0,00%
01. .07.01.07		Equipamento de informática	2.000,00	1.366,32	0,00	1.366,32	1.366,32	633,68	633,68	0,00	68,32%
01. .07.01.08		Software informático	1.000,00	246,00	0,00	246,00	246,00	754,00	754,00	0,00	24,60%
01. .07.01.09		Equipamento administrativo									
01. .07.01.11		Ferramentas e utensílios	15.700,00	15.170,50	0,00	15.170,50	15.170,50	821,00	821,00	0,00	0,00%
01. .07.01.15		Outros investimentos	24.900,00	16.004,28	0,00	16.004,28	16.004,28	8.895,72	8.895,72	0,00	96,63%
	Totais		1 920 024,00	1 652 407,07	36 790,94	1 689 198,01	1 645 913,97	267 616,93	274 110,03	6 493,10	85,72%

Controlo Orçamental - Despesa

Órgão Executivo
Em ___ de _____ de _____

Órgão Deliberativo
Em ___ de _____ de _____

Controlo Orçamental da Receita



UNIÃO DAS FREGUESIAS
CUSTÓIAS ✦
LEÇA DO BALIO
GUIFÕES †

União das Freguesias de Custóias, Leça do Balio e Guifões

De: 2018-01-01

Até: 2018-12-31

Pág.: 2

Controlo Orçamental - Receita

Funcionário: gesnort

(Unidade: euros)

Código	Código POCAL	Descrição	Previsões Corrigidas	Receitas por cobrar no início do ano	Receitas liquidadas	Liquidações anuladas	Receitas cobradas brutas	Reembolsos e Restituições		Receita cobrada líquida	Receita por cobrar no final do ano	Grau de execução orçamental das receitas
								Emitidos	Pagos			
.01		Impostos directos										
.01.02		Outros										
.01.02.02		Imposto Municipal sobre Imóveis	56 588,00	0,00	57.424,24	0,00	57.424,24			57.424,24		101,48%
.04		Taxas, multas e outras penalidades										
.04.01		Taxas										
.04.01.23		Taxas específicas das autarquias locais										
.04.01.23.01		Mercados e feiras										
.04.01.23.01.01		Feira de Custóias	114 796,00	0,00	114.578,65	233,25	114.345,40			114.345,40		99,61%
.04.01.23.01.02		Feira da Santana	65 618,00	0,00	99.731,61	40.383,95	59.347,66			59.347,66		90,44%
.04.01.23.01.03		Feira Anual S. José	1 091,00	0,00	602,70	0,00	602,70			602,70		55,24%
.04.01.23.01.04		Feira Anual S. Miguel	765,00	0,00	547,87	0,00	547,87			547,87		71,62%
.04.01.23.04		Canídeos										
.04.01.23.04.01		Canídeos - Custóias	2 768,00	0,00	3.363,35	20,00	3.343,35			3.343,35		120,79%
.04.01.23.04.02		Canídeos - Leça do Balio	2 396,00	0,00	2.474,00	39,00	2.435,00			2.435,00		101,63%
.04.01.23.04.03		Canídeos - Guifões	1 115,00	0,00	1.404,00	36,00	1.368,00			1.368,00		122,69%
.04.01.23.99		Outras										
.04.01.23.99.03		Secretaria - Custóias	1 929,00	0,00	2.218,50	6,00	2.212,50			2.212,50		114,70%
.04.01.23.99.04		Secretaria - Leça do Balio	1 473,00	0,00	1.949,00	15,50	1.933,50			1.933,50		131,26%
.04.01.23.99.05		Secretaria - Guifões	2 212,00	0,00	2.489,50	48,50	2.441,00			2.441,00		110,35%
.04.01.23.99.06		Cemitérios - Custóias	20 043,00	0,00	18.470,19	20,00	18.450,19			18.450,19		92,05%
.04.01.23.99.07		Cemitérios - Leça do Balio	14 854,00	0,00	10.439,63	45,00	10.394,63			10.394,63		69,98%
.04.01.23.99.08		Cemitérios - Guifões	4 119,00	0,00	5.776,50	20,00	5.756,50			5.756,50		139,75%
.04.01.23.99.09		Concessões / Cemitérios	16 665,00	0,00	33.500,00	0,00	33.500,00			33.500,00		201,02%
.04.01.23.99.99		Diversas	5,00	0,00	0,00	0,00	0,00			0,00		0,00%
.04.02		Multas e outras penalidades										
		A Transportar	32.288,00	0,00	354.969,74	40.867,20	314.102,54			314.102,54	0,00	102,50%

Hora: 10:56:31

Data: 11/03/2019

Controlo Orçamental - Receita

Funcionário: gesnort

(Unidade: euros)

Código	Descrição	Previsões Corrigidas	Receitas por cobrar no início do ano	Receitas líquidas	Liquidações anuladas	Receitas cobradas brutas	Reembolsos e Restituições		Receita cobrada líquida	Receita por cobrar no final do ano	Grau de execução orçamental das receitas
							Emitidos	Pagos			
.04.02.99	Multas e penalidades diversas										
.04.02.99.99	Multas e outras penalidades diversas - Outros	144,00	0,00	571,95	6,25	565,70			565,70		392,85%
.05	Rendimentos da propriedade										
.05.02	Juros - Sociedades financeiras										
.05.02.01	Bancos e outras instituições financeiras	5,00	0,00	1,04	0,00	1,04			1,04		20,80%
.06	Transferências Correntes										
.06.01	Sociedades e quase-sociedades não financeiras										
.06.01.02	Privadas	5,00	0,00	0,00	0,00	0,00			0,00		0,00%
.06.03	Administração central										
.06.03.01	Estado										
.06.03.01.04	Fundo de Financiamento das Freguesias	388 200,00	0,00	388.200,00	0,00	388.200,00			388.200,00		100,00%
.06.03.01.05	Remunerações Eleitos Locais	38 004,00	0,00	37.998,66	0,00	37.998,66			37.998,66		99,99%
.06.03.06	Estado - Participação comunitária em projectos co-financiados										
.06.03.06.01	Estado - Participação Comunitária em Projetos Co-Financiados	41 430,12	0,00	21.649,44	0,00	21.649,44			21.649,44		52,26%
.06.03.07	Serviços e fundos autónomos										
.06.03.07.01	I.E.F.P.										
.06.03.07.01.01	Gabinete de Inserção Profissional	11 370,00	0,00	13.621,11	0,00	13.621,11			13.621,11		119,80%
.06.03.07.01.02	Programas Ocupacionais	60 671,00	0,00	76.054,11	0,00	76.054,11			76.054,11		125,35%
.06.03.07.01.03	Programas Estágio	2 695,00	0,00	2.695,00	0,00	2.695,00			2.695,00		100,00%
.06.05	Administração local										
	A Transportar	50.450,00	0,00	895.761,05	40.873,45	854.887,60			854.887,60	0,00	100,70%



União das Freguesias de Custóias, Leça do Balio e Guifões

UNIÃO DAS FREGUESIAS
CUSTÓIAS *
LEÇA DO BALIO
GUIFÕES †

De: 2018-01-01
Até: 2018-12-31
Pág.: 4

Controlo Orçamental - Receita

Funcionário: gesnort

(Unidade: euros)

Código	Código POCAL	Previsões Corrigidas	Receitas por cobrar no início do ano	Receitas liquidadas	Liquidações anuladas	Receitas cobradas brutas	Reembolsos e Restituições		Receita cobrada líquida	Receita por cobrar no final do ano	Grau de execução orçamental das receitas
							Emitidos	Pagos			
.06.05.01	Continente										
.06.05.01.01	Município de Matosinhos	183 983,56	0,00	183.983,28	0,00	183.983,28		183.983,28		100,00%	
.06.05.01.01.01	Delegação de Competências - Jardins	332 460,00	0,00	332.459,84	0,00	332.459,84		332.459,84		100,00%	
.06.05.01.01.02	Delegação de Competências - Salubridade	54 657,47	0,00	54.657,42	0,00	54.657,42		54.657,42		100,00%	
.06.05.01.01.03	Delegação de Competências - Escolas	20 135,11	0,00	20.134,81	0,00	20.134,81		20.134,81		100,00%	
.06.05.01.01.04	Delegação de Competências - Parques Infantis	47 810,31	0,00	47.810,32	0,00	47.810,32		47.810,32		100,00%	
.06.05.01.01.05	Delegação de Competências - Infraestruturas e Equipamentos	33 659,37	0,00	33.659,20	0,00	33.659,20		33.659,20		100,00%	
.06.05.01.01.06	Delegação de Competências - Ação Social	220,00	0,00	0,00	0,00	0,00		0,00		0,00%	
.06.05.01.01.07	Recenseamento eleitoral	20 000,00	0,00	5.000,00	0,00	5.000,00		5.000,00		25,00%	
.06.05.01.01.08	Contratos programa/protocolos	8 593,50	0,00	9.431,86	0,00	9.431,86		9.431,86		109,76%	
.06.05.01.01.09	Atos Eleitorais										
.06.07	Instituições sem fins lucrativos										
.06.07.01	Instituições sem fins lucrativos	5,00	0,00	0,00	0,00	0,00		0,00		0,00%	
.06.08	Famílias										
.06.08.01	Famílias	5,00	0,00	0,00	0,00	0,00		0,00		0,00%	
.07	Venda de Bens										
.07.01	venda de bens										
.07.01.03	Publicações e Impressos	5,00	0,00	0,00	0,00	0,00		0,00		0,00%	
.07.01.99	Outros	5,00	0,00	0,00	0,00	0,00		0,00		0,00%	
.07.02	Serviços										
.07.02.01	Aluguer de espaços e equipamentos	5,00	0,00	0,00	0,00	0,00		0,00		0,00%	
	A Transportar	78.702,00	0,00	1.582.897,78	40.873,45	1.542.024,33		1.542.024,33	0,00	99,45%	

Hora: 10:56:31

Data: 11/03/2019

Controlo Orçamental - Receita

Funcionário: gesmort

(Unidade: euros)

Código	Código POCAL	Descrição	Previsões Corrigidas	Receitas por cobrar no início do ano	Receitas liquidadas	Liquidações anuladas	Receitas cobradas brutas	Reembolsos e Restituições		Receita cobrada líquida	Receita por cobrar no final do ano	Grau de execução orçamental das receitas
								Emitidos	Pagos			
.07.02.08		Serviços sociais, recreativos, culturais e de desporto										
.07.02.08.02		Serviços recreativos										
.07.02.08.02.01		Turismo Sénior	7 785,00	0,00	10.120,00	10,00	10.110,00			10.110,00		129,87%
.07.02.08.02.02		Escola de Musica	1 633,00	0,00	1.880,00	0,00	1.880,00			1.880,00		115,13%
.07.02.08.04		Serviços desportivos										
.07.02.08.04.01		Férias Desportivas	9 278,00	0,00	10.575,00	50,00	10.525,00			10.525,00		113,44%
.07.02.09		Serviços específicos das autarquias										
.07.02.09.02		Resíduos sólidos										
.07.02.09.02.01		Recolha de cera e resíduos metálicos	2 255,00	0,00	1.341,40	0,00	1.341,40			1.341,40		59,49%
.07.02.09.02.02		Outros	2 400,00	0,00	2.273,84	0,00	2.273,84			2.273,84		94,74%
.07.02.09.05		Cemitérios										
.07.02.09.05.01		Inumações, exumações, trasladações - Custóias	12 310,00	0,00	9.585,00	140,00	9.445,00			9.445,00		76,73%
.07.02.09.05.02		Inumações, exumações, trasladações - Leça do Balio	10 903,00	0,00	9.785,00	250,00	9.535,00			9.535,00		87,45%
.07.02.09.05.03		Inumações, exumações, trasladações - Guifões	4 912,00	0,00	5.720,00	555,00	5.165,00			5.165,00		105,15%
.07.02.09.07		Parques de estacionamento										
.07.02.09.07.01		Parque auto - Custóias	27 209,00	0,00	30.475,00	0,00	30.475,00			30.475,00		112,00%
.07.02.09.07.02		Parque auto - Leça do Balio	6 189,00	0,00	5.813,00	0,00	5.813,00			5.813,00		93,32%
.07.02.99		Outros										
.07.02.99.01		Posto CTT - Custóias	6 394,00	0,00	6.565,20	347,48	6.217,72			6.217,72		97,24%
.07.02.99.02		Posto CTT - Guifões	3 623,00	0,00	3.760,00	0,00	3.760,00			3.760,00		103,78%
.07.02.99.03		Posto Atendimento Cidadão	5,00	0,00	0,00	0,00	0,00			0,00		0,00%
.07.03		Rendas										
		A Transportar	104.936,00	0,00	1.680.791,22	42.225,93	1.638.565,29			1.638.565,29	0,00	99,58%

Hora: 10:56:31

Data: 11/03/2019

Controlo Orçamental - Receita

Funcionário: gesnort

Código	Código POCAL	Descrição	Previsões Corrigidas	Receitas por cobrar no início do ano	Receitas liquidadas	Liquidações anuladas	Receitas cobradas brutas	Reembolsos e Restituições		Receita cobrada líquida	Receita por cobrar no final do ano	Grau de execução orçamental das receitas
								Emitidos	Pagos			
.07.03.02	Edifícios											
.07.03.02.01	Loja - Cemitério de Leça do Balio		12 600,00	0,00	12.600,00	0,00	12.600,00			12.600,00		100,00%
.07.03.02.02	Loja - Cemitério de Guifões		7 200,00	0,00	7.200,00	0,00	7.200,00			7.200,00		100,00%
.07.03.02.03	Loja - Cemitério de Custóias		12 000,00	0,00	12.000,00	0,00	12.000,00			12.000,00		100,00%
.07.03.02.04	Loja - Largo Esposade		4 500,00	0,00	4.500,00	0,00	4.500,00			4.500,00		100,00%
.07.03.99	Outras		5,00	0,00	0,00	0,00	0,00			0,00		0,00%
.08	Outras receitas correntes											
.08.01	Outras											
.08.01.99	Outras											
.08.01.99.99	Diversas		1 200,00	0,00	1.200,00	0,00	1.200,00			1.200,00		100,00%
.15	Reposições não Abatidas nos Pagamentos											
.15.01	Reposições não Abatidas nos Pagamentos											
.15.01.01	Reposições não Abatidas nos Pagamentos		5,00	0,00	2.327,40	0,00	2.327,40			2.327,40		46.548,00%
.16	Saldo da Gerência Anterior											
.16.01	Saldo Orçamental											
.16.01.01	Na Posse do Serviço		237 112,56	0,00	0,00	0,00	0,00			0,00		0,00%
	Totais		1 920 024,00	0,00	1.720.618,62	42.225,93	1.678.392,69			1.678.392,69	0,00	87,42%

Hora: 10:56:31

Data: 11/03/2019

Controlo Orçamental - Receita

Órgão Executivo	
Em ____ de _____	de _____
_____	_____
_____	_____
_____	_____
_____	_____
_____	_____
_____	_____
_____	_____

Órgão Deliberativo	
Em ____ de _____	de _____
_____	_____
_____	_____
_____	_____
_____	_____
_____	_____
_____	_____
_____	_____

Execução do Plano Plurianual de Investimentos



UNIÃO DAS FREGUESIAS
CUSTÓIAS *
LEÇA DO BALIO
GUIFÕES †

União das Freguesias de Custóias, Leça do Balio e Guifões

De: 01/01/2018

Até: 31/12/2018

Pág.: 2

Execução do Plano Plurianual de Investimentos

Objetivo	Programa	Projeto/Ação	Designação	Código Classificação Económica	Forma Realização	Fonte de Financiamento			Datas		Montante Previsto			Montante Executado			Nível de Execução Financeira Anual (%)	Nível de Execução Financeira Global (%)
						AA (%)	AC (%)	FC (%)	Início	Fim	Ano	Anos Seguintes	Total	Ano Anteriores	Ano	Total		
1	11	2018/01	Obras Edifícios			0	0	0	01/01/2018	30/09/2021	25 600,00	0,00	25 600,00	0,00	22 883,19	22 883,19	89,39%	89,39%
				01..07.01.03.01.														
1	11	2018/02	Parques Infantis e Rituais Desportivos			0	0	0	01/01/2018	30/09/2021	9 641,00	0,00	9 641,00	0,00	9 255,33	9 255,33	96,00%	96,00%
1	11	2018/12	Aquisição de terreno - Parque da Vila			0	0	0	18/06/2018	30/09/2021	35 477,00	0,00	35 477,00	0,00	35 476,02	35 476,02	100,00%	100,00%
1	11	2018/13	Arranjo urbanístico - Praça Padrão da Légua			0	0	0	18/06/2018	30/09/2021	25 000,00	0,00	25 000,00	0,00	0,00	0,00	0,00%	0,00%
1	11	2018/14	Arranjo urbanístico e Parque Infantil - Paus			0	0	0	18/06/2018	30/09/2021	37 500,00	0,00	37 500,00	0,00	0,00	0,00	0,00%	0,00%
1	11	2018/15	Valorização do caminho Português da Costa			0	0	0	18/06/2018	30/09/2021	50 000,00	0,00	50 000,00	0,00	0,00	0,00	0,00%	0,00%
1	11	2018/16	Arranjo do lavatório público - Rio da Aldeia			0	0	0	18/06/2018	30/09/2021	500,00	0,00	500,00	0,00	0,00	0,00	0,00%	0,00%
1	11	2018/17	Construção WC - Cemitério Leça do Balio			0	0	0	18/06/2018	30/09/2021	27 500,00	0,00	27 500,00	0,00	0,00	0,00	0,00%	0,00%
2	18	2018/03	Pavimentação de Passeios e Outras Obras na Via Pública			0	0	0	01/01/2018	30/09/2021	17 600,00	0,00	17 600,00	0,00	16 551,90	16 551,90	94,04%	94,04%
2	18	2018/04	Ferramentas e Utensílios			0	0	0	01/01/2018	30/09/2021	15 700,00	0,00	15 700,00	0,00	15 170,50	15 170,50	96,63%	96,63%
2	18	2018/05	Software Informático			0	0	0	01/01/2018	30/09/2021	1 000,00	0,00	1 000,00	0,00	246,00	246,00	24,60%	24,60%
2	18	2018/06	Material Informático			0	0	0	01/01/2018	30/09/2021	2 000,00	0,00	2 000,00	0,00	1 366,32	1 366,32	68,32%	68,32%

Execução do Plano Plurianual de Investimentos

(Unidade: euros)

Objetivo	Programa	Projeto/ Ação	Designação	Código Classificação Económica	Forma Realização	Fonte de Financiamento			Datas		Montante Previsto			Montante Executado			Nível de Execução Financeira Global (%)														
						AA (%)	AC (%)	FC (%)	Início	Fim	Ano	Anos Seguintes	Total	Ano Anteriores	Ano	Total		Nível de Execução Financeira Anual (%)													
2	18	2018/07	Ação Social - POAFMC	01..07.01.07..		0	0	0	01/01/2018	30/09/2021	10 000,00	0,00	0,00	0,00	1 430,92	1 430,92	14,31%														
2	18	2018/08	Aquisição de viaturas	01..07.01.15..		0	0	0	01/01/2018	30/09/2021	1 000,00	0,00	0,00	0,00	0,00	0,00	0,00%														
2	18	2018/09	Outros Investimentos	01..07.01.06.02.		0	0	0	01/01/2018	30/09/2021	14 900,00	0,00	0,00	0,00	14 573,36	14 573,36	97,81%														
2	18	2018/10	Obras Cemitérios	01..07.01.15..		0	0	0	01/01/2018	30/09/2021	12 582,00	0,00	0,00	0,00	12 343,70	12 343,70	98,11%														
2	18	2018/11	Aquisição de diversos equipamento administrativo	01..07.01.04.12.		0	0	0	01/01/2018	30/09/2021	821,00	0,00	0,00	0,00	0,00	0,00	0,00%														
											Totais:			286 821,00			0,00			129 297,24			129 297,24			45,08%			45,08%		

Execução do Plano Plurianual de Investimentos

Órgão Executivo
Em ___ de _____ de _____

Órgão Deliberativo
Em ___ de _____ de _____

Fluxos de Caixa e Contas de Ordem



União das Freguesias de Custóias, Leça do Balio e Guifões

Data: 2018-01-01

a

Data: 2018-12-31

Data: 2019-03-11

Fluxos de Caixa

(Unidade: euros)

Recebimentos			Pagamentos		
Saldo da gerência anterior:			Despesas orçamentais:		
Execução orçamental.....	237 112,56		Correntes	1 516 616,73	
Operações de Tesouraria	7 404,25	244 516,81	Capital	129 297,24	1 645 913,97
Receitas Orçamentais			Operações de tesouraria.....		104 020,56
Correntes.....	1 676 065,29	1 678 392,69	Saldo para a gerência seguinte:		
Capital.....	2 327,40		Execução orçamental.....	269 591,28	
Operações de tesouraria.....		103 808,13	Operações de Tesouraria	7 191,82	276 783,10
Total.....		2 026 717,63	Total.....		2 026 717,63

Contas de Ordem

Saldo da gerência anterior:			Garantias e cauções accionadas.....		0,00
Garantias e cauções.....	0,00		Garantias e cauções devolvidas		0,00
Recibos para cobrança	0,00	0,00	Receita virtual cobrada.....		0,00
Garantias e cauções prestadas....		0,00	Receita virtual anulada.....		0,00
Receita virtual liquidada.....		0,00	Saldo para a gerência seguinte:		
Total.....		0,00	Garantias e cauções	0,00	
			Recibos para cobrança	0,00	0,00
			Total.....		0,00

Órgão Executivo

Em ___ de _____ de _____

Órgão Deliberativo

Em ___ de _____ de _____

Operações de Tesouraria

Operações de Tesouraria

Código POCAL		Saldo da Gerência Anterior		Movimento Anual		Saldo para a Gerência Seguinte	
Código	Descrição	Devedor	Credor	Devedor	Credor	Devedor	Credor
	Transporte	40,03	7 444,28	104 020,56	103 808,13 €	-37,03 €	7.228,85
17.01.01	Imposto de Selo	0,00	0,00	0,00	0,00	0,00	0,00
17.01.02	IRS - Trabalho dependente	0,00	2 453,00	32 444,00	32.380,00	0,00	2.389,00
17.01.03	IRS - Trabalho independente	0,00	217,38	1 637,53	1.894,42	0,00	474,27
17.01.04	Sobretaxa extraordinária de IRS	0,00	0,00	0,00	0,00	0,00	0,00
17.01.05	ADSE	23,56	0,00	12 379,68	12.382,68	20,56	0,00
17.01.06	Caixa Geral de Aposentações	0,00	1 809,34	26 602,45	26.662,59	0,00	1.869,48
17.01.07	CES	0,00	0,00	0,00	0,00	0,00	0,00
17.01.08	Segurança Social	0,00	1 880,96	24 425,65	24.701,39	0,00	2.156,70
17.01.09	STAL	16,47	0,00	448,80	448,80	16,47	0,00
17.01.10	STEESEP	0,00	2,34	582,44	582,44	0,00	2,34
17.01.11	SINTESPA	0,00	0,00	284,52	284,52	0,00	0,00
17.01.12	SINTAP	0,00	0,00	54,02	54,02	0,00	0,00
17.02.01	Cauções e garantias de fornecedores	0,00	1 077,50	800,00	0,00	0,00	277,50
17.02.02	Penhoras	0,00	0,00	4 361,47	4.361,47	0,00	0,00
17.02.03	Polícia Segurança Pública	0,00	1,26	0,00	55,80	0,00	57,06
17.02.04	Outras	0,00	2,50	0,00	0,00	0,00	2,50
	Total	40,03	7 444,28	104 020,56	103.808,13	37,03	7.228,85

Caracterização da Entidade

CARACTERIZAÇÃO DA ENTIDADE

1. Identificação da Entidade	
1.1. Endereço Postal	
Designação: União das Freguesias de Custóias, Leça do Balio e Guifões Morada: Largo do Souto, 287 Concelho: Matosinhos N.º de Identificação Fiscal: 510836410 Telefone: Fax: 229554630 Email: geral@jf-custoiias-lecabalio-guifoes.pt	
Regime Financeiro: Regime Simplificado do POCAL	
1.2. Número de Eleitores	
Mais de 20.000 eleitores	<input checked="" type="checkbox"/>
Mais de 10.000 e menos de 20.000 eleitores	<input type="checkbox"/>
Mais de 5.000 e menos de 10.000 eleitores	<input type="checkbox"/>
Menos de 5.000 eleitores	<input type="checkbox"/>
2. Legislação	
Data de Constituição : 30/09/2013 Publicado no D.R. de:	
3. Estrutura Organizacional	
Tem órgãos de natureza consultativa	<input type="checkbox"/>
Tem órgãos de fiscalização	<input type="checkbox"/>
Organograma actualizado	<input checked="" type="checkbox"/> (Ver Anexo I)
4. Descrição Sumária das Actividades	
Desenvolvimento de todas as atribuições legalmente consignadas às freguesias, conrome Lei nº75/2013 de 12 de Setembro	

CARACTERIZAÇÃO DA ENTIDADE

5. Recursos Humanos				
5.1. Membros do Órgão Executivo: 7 Membros				
5.2. Membros da Assembleia: 19 Elementos				
5.3. Pessoal da Autarquia:				
Pessoal do Quadro: 47 Funcionários				
Pessoal Contratado: 0 Funcionários				
Pessoal em Regime de Tarefa ou Avença: 1 Funcionários				
(Ver Anexo II)				
6. Organização Contabilística				
Descrição e características do sistema infomático:				
A Organização Contabilística desta Instituição obedece aos princípios e regras que a Lei determina - POCAL/SIMPLIFICADO.				
Tipo de Informação:				
Estão especificados os documentos e livros de escrituração da várias operações, devidamente adaptados aos meios informáticos.				
Outras Informações:				
Situação contributiva e tributária regularizada.				
7. Outra Informação				
7.1. Regulamentos Internos e Outros Documentos Informativos				
	Data Aprovação		Data Alteração	
	Órgão Executivo	Órgão Deliberativo	Órgão Executivo	Órgão Deliberativo
Inventário:				
Norma de Controlo Interno:				
Balanço Inicial:				
Normas Regulamentares à Execução do Orçamento:				
Outras:				
7.2. Ações Inspetivas				
	Anos de Incidência			
	2018	2017	2016	2015
Inspeção Geral das Finanças				
Inspeção Geral da Administração do Território				
Tribunal de Contas				
Outras				



CARACTERIZAÇÃO DA ENTIDADE

7. Outra Informação

7.3. Documentos de Gestão			
	Data de Aprovação pelo Órgão Executivo	Data de Aprovação pelo Órgão Deliberativo	Observações
Grandes Opções do Plano	22/12/2017	28/12/2017	
Orçamento	22/12/2017	28/12/2017	
Documentos de Prestação de Contas			
Outras			

8. Outras Informações Consideradas Relevantes

--

Órgão Executivo
Em ___ de _____ de ____

Órgão Deliberativo
Em ___ de _____ de ____



UNIÃO DAS FREGUESIAS
• CUSTÓIAS ✦
LEÇA DO BALIO
‡ GUIFÕES †

ANEXO I.

ORGANOGRAMA

Ano de 2018



UNIÃO DAS FREGUESIAS
✦ CUSTÓIAS ✦
✦ LEÇA DO BALIO ✦
✦ GUIFÕES ✦

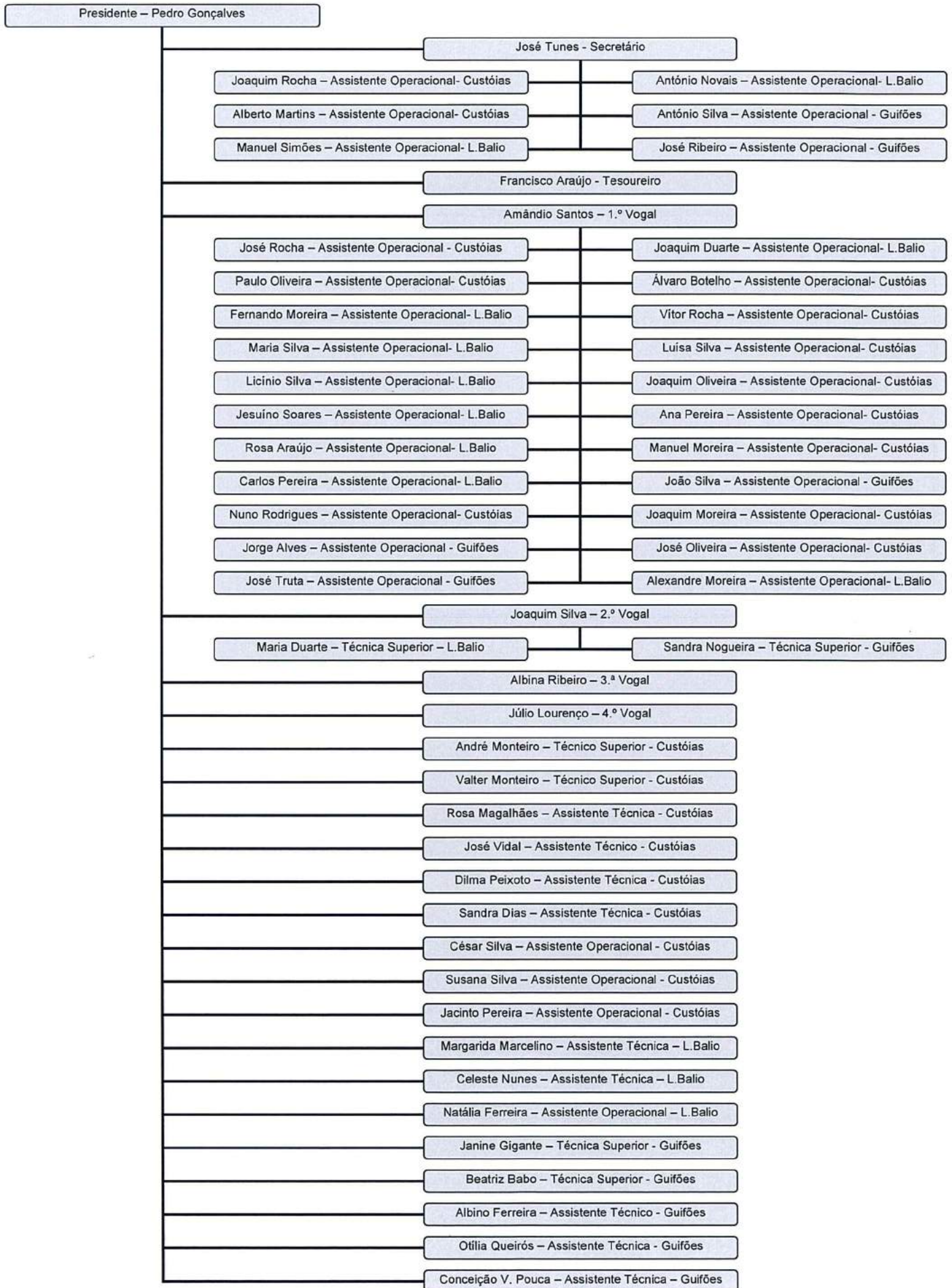
União das Freguesias de Custóias, Leça do Balio e Guifões

Ano: 2018

Organograma



ORGANOGRAMA





UNIÃO DAS FREGUESIAS
✪ CUSTÓIAS ✪
LEÇA DO BALIO
‡ GUIFÕES †

ANEXO II

RECURSOS HUMANOS

Ano de 2018



UNIÃO DAS FREGUESIAS
* CUSTÓIAS *
LEÇA DO BALIO
‡ GUIFÕES †

Recursos Humanos

1. Membros do Órgão Executivo

Presidente: Pedro Miguel Almeida Gonçalves

Secretário: José Augusto Vilela Tunes

Tesoureiro: Francisco Silva Araújo

Vogal: Albina Maria Leite Costa Ribeiro

Vogal: Amândio António Monteiro dos Santos

Vogal: Joaquim Paulo Almeida Pinto da Silva

Vogal: Julio Abrão Marques Lourenço

2. Membros da Assembleia



Membro: Ana Patrícia Gomes Fernandes

Membro: Elisio Rodrigues dos Santos

Membro: Luisa Mafalda Ramada Borges

Membro: Fernardino Borges dos Santos

Membro: Sandra Manuel Oliveira Pirraco Silva

Membro: José António Festas Pereira

Membro: Joaquim António Santos Cabral

Membro: Cátia Filipa Pinheiro Ramos

Membro: Bruno Miguel da Silva Pereira

Membro: Olinda Martins Neves da Faria Silva

Membro: Susana Maria da Fonseca Rodrigues dos Santos

Membro: Luís Miguel Ribeiro Silva

Membro: Paulo Alexandre Pereira dos Santos

Membro: Maria Elisabete Mastins Soares

Membro: José Francisco Vilela Leirós

Membro: Arnaldo Redondo Tasca

Membro: Carlos Alberto da Silva Santos

Membro: Elisa Maria Marinho da Silva Camelo

Membro: Maria de Fátima Rodrigues Pedrosa

3. Pessoal da Autarquia



Pessoal do Quadro

SANDRA MARIA TAVARES DIAS
MARGARIDA MOREIRA MARCELINO
NATÁLIA MARIA RODRIGUES PEREIRA FERREIRA
MARIA CELESTE DE OLIVEIRA NUNES
ALEXANDRE DA SILVA MOREIRA
JOAQUIM PAULO MADUREIRA DUARTE
MANUEL LOPES OLIVEIRA SIMÕES
FERNANDO ANTÓNIO OLIVEIRA GOMES MOREIRA
MARIA ARMINDA FERREIRA AUGUSTO DA SILVA
LICINIO CARLOS SHURMAN DA SILVA
ANTÓNIO BARBOSA NOVAIS
JESUÍNO PAULO MONTEIRO SOARES
ROSA MARIA QUEIRÓS GONÇALVES DE ARAÚJO
ALBINO EUGÉNIO SOBRAL FERREIRA
MARIA OTÍLIA PINHAL PEREIRA QUEIRÓS
MARIA CONCEIÇÃO COSTA F. VILA POUCA
JOÃO MARTINS SILVA
SUSANA PAULA DIAS ALVES SILVA
ANA ROSA ARSÉNIO PAVIA PEREIRA
SANDRA MARIA SILVA NOGUEIRA
MARIA JOÃO SANTOS DUARTE
ANTÓNIO GOMES SILVA
JOSÉ LUÍS DANTAS RIBEIRO
JORGE MANUEL ALMEIDA ALVES
MANUEL JOAQUIM CARDOSO MOREIRA
JACINTO MÁRIO DE JESUS PEREIRA
DILMA MARIA CASTRO PEIXOTO
ROSA MARIA MONTEIRO MAGALHÃES
PAULO NUNO DA SILVA OLIVEIRA
LUIZA MARIA NOGUEIRA DA SILVA
JOAQUIM FERNANDO F. DA ROCHA
JOSÉ ALBERTO PIRES VIDAL
ANDRÉ MIGUEL ROCHA DE ARAÚJO MONTEIRO



União das Freguesias de Custóias, Leça do Balio e Guifões

Ano: 2018

JOSÉ GUIMARÃES DA ROCHA
ALVARO AUGUSTO BOTELHO
VITOR MANUEL NOGUEIRA DA ROCHA
JOAQUIM DA SILVA OLIVEIRA
JANINE DA SILVA OLIVEIRA
VALTER HUGO CARVALHO MONTEIRO
NUNO TIAGO VIEIRA RODRIGUES
JOAQUIM MANUEL ROCHA MOREIRA
ALBERTO SILVA MARTINS
CARLOS RUBÉN DA S. MARTINS PEREIRA
BETARIZ PINTO DE BABO
JOSÉ CARLOS DIAS LEITE TRUTA
JOSÉ LUIS MARTINS DE OLIVEIRA
CÉSAR FERNANDO FERREIRA O.SILVA

Pessoal Contratado

Pessoal Tarefa ou Avença

José António Gomes da Silva

Modificações do Orçamento - Receita



Modificações ao Orçamento da Receita

(unidade : euros)

Identificação das Rúbricas		Receita			
Código	Descrição	Previsões Iniciais	Modificações Orçamentais		Previsões Corrigidas
			Inscrições/ Reforços	Diminuições/ Anulações	
.01	Impostos directos				
.01.02	Outros				
.01.02.02	Imposto Municipal sobre Imóveis	56 588,00			56 588,00
.04	Taxas, multas e outras penalidades				
.04.01	Taxas				
.04.01.23	Taxas específicas das autarquias locais				
.04.01.23.01	Mercados e feiras				
.04.01.23.01.01	Feira de Custóias	114 796,00			114 796,00
.04.01.23.01.02	Feira da Santana	65 618,00			65 618,00
.04.01.23.01.03	Feira Anual S. José	1 091,00			1 091,00
.04.01.23.01.04	Feira Anual S. Miguel	765,00			765,00
.04.01.23.04	Canídeos				
.04.01.23.04.01	Canídeos - Custóias	2 768,00			2 768,00
.04.01.23.04.02	Canídeos - Leça do Balio	2 396,00			2 396,00
.04.01.23.04.03	Canídeos - Guifões	1 115,00			1 115,00
.04.01.23.99	Outras				
.04.01.23.99.03	Secretaria - Custóias	1 929,00			1 929,00
.04.01.23.99.04	Secretaria - Leça do Balio	1 473,00			1 473,00
.04.01.23.99.05	Secretaria - Guifões	2 212,00			2 212,00
.04.01.23.99.06	Cemitérios - Custóias	20 043,00			20 043,00
.04.01.23.99.07	Cemitérios - Leça do Balio	14 854,00			14 854,00
.04.01.23.99.08	Cemitérios - Guifões	4 119,00			4 119,00
.04.01.23.99.09	Concessões / Cemitérios	16 665,00			16 665,00
.04.01.23.99.99	Diversas	5,00			5,00
.04.02	Multas e outras penalidades				
.04.02.99	Multas e penalidades diversas				
.04.02.99.99	Multas e outras penalidades diversas- Outros	144,00			144,00
.05	Rendimentos da propriedade				
.05.02	Juros - Sociedades financeiras				
.05.02.01	Bancos e outras instituições financeiras	5,00			5,00
.06	Transferências Correntes				
.06.01	Sociedades e quase-sociedades não financeiras				
.06.01.02	Privadas	5,00			5,00
.06.03	Administração central				
.06.03.01	Estado				
.06.03.01.04	Fundo de Financiamento das Freguesias	388 200,00			388 200,00
.06.03.01.05	Remunerações Eleitos Locais	38 004,00			38 004,00
.06.03.06	Estado - Participação comunitária em projectos co-financiados				

Modificações ao Orçamento da Receita

(unidade : euros)

Identificação das Rúbricas		Receita			
Código	Descrição	Previsões Iniciais	Modificações Orçamentais		Previsões Corrigidas
			Inscrições/Reforços	Diminuições/Anulações	
.06.03.06.01	Estado - Participação Comunitária em Projetos Co-Financiados	13 888,00	27 542,12		41 430,12
.06.03.07	Serviços e fundos autónomos				
.06.03.07.01	I.E.F.P.				
.06.03.07.01.01	Gabinete de Inserção Profissional	11 370,00			11 370,00
.06.03.07.01.02	Programas Ocupacionais	60 671,00			60 671,00
.06.03.07.01.03	Programas Estágio	2 695,00			2 695,00
.06.05	Administração local				
.06.05.01	Continente				
.06.05.01.01	Município de Matosinhos				
.06.05.01.01.01	Delegação de Competências - Jardins	157 467,00	26 516,56		183 983,56
.06.05.01.01.02	Delegação de Competências - Salubridade	346 069,00		13 609,00	332 460,00
.06.05.01.01.03	Delegação de Competências - Escolas	60 220,00		5 562,53	54 657,47
.06.05.01.01.04	Delegação de Competências - Parques Infantis	23 072,00		2 936,89	20 135,11
.06.05.01.01.05	Delegação de Competências - Infraestruturas e Equipamentos	43 579,00	4 231,31		47 810,31
.06.05.01.01.06	Delegação de Competências - Ação Social	36 528,00		2 868,63	33 659,37
.06.05.01.01.07	Recenseamento eleitoral	220,00			220,00
.06.05.01.01.08	Contratos programa/protocolos	20 000,00			20 000,00
.06.05.01.01.09	Atos Eleitorais		8 593,50		8 593,50
.06.07	Instituições sem fins lucrativos				
.06.07.01	Instituições sem fins lucrativos	5,00			5,00
.06.08	Famílias				
.06.08.01	Famílias	5,00			5,00
.07	Venda de Bens				
.07.01	venda de bens				
.07.01.03	Publicações e impressos	5,00			5,00
.07.01.99	Outros	5,00			5,00
.07.02	Serviços				
.07.02.01	Aluguer de espaços e equipamentos	5,00			5,00
.07.02.08	Serviços sociais, recreativos, culturais e de desporto				
.07.02.08.02	Serviços recreativos				
.07.02.08.02.01	Turismo Sénior	7 785,00			7 785,00
.07.02.08.02.02	Escola de Musica	1 633,00			1 633,00
.07.02.08.04	Serviços desportivos				
.07.02.08.04.01	Férias Desportivas	9 278,00			9 278,00
.07.02.09	Serviços específicos das autarquias				
.07.02.09.02	Resíduos sólidos				
.07.02.09.02.01	Recolha de cera e resíduos metálicos	2 255,00			2 255,00

Modificações ao Orçamento da Receita

(unidade : euros)

Identificação das Rúbricas		Receita			
Código	Descrição	Previsões Iniciais	Modificações Orçamentais		Previsões Corrigidas
			Inscrições/Reforços	Diminuições/Anulações	
.07.02.09.02.02	Outros	2 400,00			2 400,00
.07.02.09.05	Cemitérios				
.07.02.09.05.01	Inumações, exumações, trasladações - Custóias	12 310,00			12 310,00
.07.02.09.05.02	Inumações, exumações, trasladações - Leça do Balio	10 903,00			10 903,00
.07.02.09.05.03	Inumações, exumações, trasladações - Guifões	4 912,00			4 912,00
.07.02.09.07	Parques de estacionamento				
.07.02.09.07.01	Parque auto - Custóias	27 209,00			27 209,00
.07.02.09.07.02	Parque auto - Leça do Balio	6 189,00			6 189,00
.07.02.99	Outros				
.07.02.99.01	Posto CTT - Custóias	6 394,00			6 394,00
.07.02.99.02	Posto CTT - Guifões	3 623,00			3 623,00
.07.02.99.03	Posto Atendimento Cidadão	5,00			5,00
.07.03	Rendas				
.07.03.02	Edifícios				
.07.03.02.01	Loja - Cemitério de Leça do Balio	12 600,00			12 600,00
.07.03.02.02	Loja - Cemitério de Guifões	7 200,00			7 200,00
.07.03.02.03	Loja - Cemitério de Custóias	12 000,00			12 000,00
.07.03.02.04	Loja - Largo Esposade	4 500,00			4 500,00
.07.03.99	Outras	5,00			5,00
.08	Outras receitas correntes				
.08.01	Outras				
.08.01.99	Outras				
.08.01.99.99	Diversas	1 200,00			1 200,00
.15	Reposições não Abatidas nos Pagamentos				
.15.01	Reposições não Abatidas nos Pagamentos				
.15.01.01	Reposições não Abatidas nos Pagamentos	5,00			5,00
.16	Saldo da Gerência Anterior				
.16.01	Saldo Orçamental				
.16.01.01	Na Posse do Serviço		237 112,56		237 112,56
Totais		1 641 005,00	303 996,05	24 977,05	1 920 024,00

Modificações ao Orçamento da Receita

(unidade : euros)

Identificação das Rúbricas		Receita			
Código	Descrição	Previsões Iniciais	Modificações Orçamentais		Previsões Corrigidas
			Inscrições/Reforços	Diminuições/Anulações	

Orgão Executivo

Em ___ de _____ de ____

Orgão Deliberativo

Em ___ de _____ de ____

Modificações do Orçamento - Despesa



Modificações ao Orçamento da Despesa

(unidade : euros)

Identificação das Rúbricas		Despesa			
Código	Descrição	Dotações Iniciais	Modificações Orçamentais		Dotações Corrigidas
			Inscrições/ Reforços	Diminuições/ Anulações	
01	Administração Autárquica	1 641 005,00			1 641 005,00
01. .01	Administração Autárquica				
01. .01.01	Remunerações certas e permanentes				
01. .01.01.01	Titulares de órgãos de soberania e membros de órgãos autárquicos	41 371,00			41 371,00
01. .01.01.04	Pessoal dos Quadros				
01. .01.01.04.01	Pessoal dos quadros - Reg. CIT - Em Funções Públicas	346 275,00	24 089,00		370 364,00
01. .01.01.04.04	Pessoal dos Quadros - Reg. CIT - Rec. Pessoal	20 880,00			20 880,00
01. .01.01.07	Pessoal em regime de tarefa ou avença	13 492,00			13 492,00
01. .01.01.11	Representação	8 888,00			8 888,00
01. .01.01.13	Subsídio de refeição				
01. .01.01.13.01	Titulares de órgãos de soberania e membros de órgãos autárquicos	1 102,00	100,00		1 202,00
01. .01.01.13.02	Pessoal em funções	44 075,00			44 075,00
01. .01.01.13.03	Recrutamento Pessoal para novos postos trabalho	3 607,00			3 607,00
01. .01.01.14	Subsídio de férias e de Natal				
01. .01.01.14.01	Titulares de órgãos de soberania e membros de órgãos autárquicos	3 816,00			3 816,00
01. .01.01.14.02	Pessoal em funções	57 713,00	4 015,00		61 728,00
01. .01.01.14.03	Recrutamento Pessoal para novos postos trabalho	3 480,00			3 480,00
01. .01.01.15	Remunerações por doença e maternidade/paternidade	5,00			5,00
01. .01.02	Abonos variáveis ou eventuais				
01. .01.02.02	Horas extraordinárias	14 622,00	8 733,00		23 355,00
01. .01.02.04	Ajudas de custo	5,00			5,00
01. .01.02.05	Abono para falhas	5 658,00			5 658,00
01. .01.02.12	Indemnizações por cessação de funções	5,00			5,00
01. .01.02.13	Outros suplementos e prémios				
01. .01.02.13.01	Prémios de desempenho	1 202,00			1 202,00
01. .01.02.13.03	Senhas de presença	6 222,00			6 222,00
01. .01.03	Segurança Social				
01. .01.03.01	Encargos com a saúde	10 839,00	1 141,00		11 980,00
01. .01.03.03	Subsídio familiar a criança e jovens	4 562,00	986,00		5 548,00
01. .01.03.04	Outras prestações familiares	5,00			5,00
01. .01.03.05	Contribuições para a Segurança Social				
01. .01.03.05.01	Assistência na doença dos funcionários públicos (ADSE)	22 363,00	700,00		23 063,00
01. .01.03.05.02	Segurança Social Funcionários Públicos				
01. .01.03.05.02.01	CGA	52 968,00	4 834,00		57 802,00
01. .01.03.05.02.02	Regime Geral	57 457,00	1 806,00		59 263,00
01. .01.03.05.03	Outros	675,00	5,00		680,00

Modificações ao Orçamento da Despesa

(unidade : euros)

Identificação das Rúbricas		Despesa			
Código	Descrição	Dotações Iniciais	Modificações Orçamentais		Dotações Corrigidas
			Inscrições/Reforços	Diminuições/Anulações	
01. .01.03.09	Seguros				
01. .01.03.09.01	Acidentes de Trabalho e Doenças Profissionais	5 387,00	2 652,00		8 039,00
01. .02	Aquisição de Bens e Serviços				
01. .02.01	Aquisição de bens				
01. .02.01.02	Combustíveis e lubrificantes				
01. .02.01.02.01	Gasolina	7 789,00	320,00		8 109,00
01. .02.01.02.02	Gasóleo	12 676,00	600,00		13 276,00
01. .02.01.02.99	Outros	465,00			465,00
01. .02.01.04	Limpeza e higiene	5 291,00	1 350,00		6 641,00
01. .02.01.06	Alimentação - Géneros para confeccionar				
01. .02.01.06.01	Ação Social	11 083,00	500,00		11 583,00
01. .02.01.07	Vestuário e artigos pessoais	3 351,00	1 800,00		5 151,00
01. .02.01.08	Material de escritório	9 646,00			9 646,00
01. .02.01.11	Material de consumo clínico	250,00			250,00
01. .02.01.12	Material de transporte - Peças	692,00	1 400,00		2 092,00
01. .02.01.14	Outro material - Peças	4 347,00		1 000,00	3 347,00
01. .02.01.15	Prémios, condecorações e ofertas	15 482,00		1 000,00	14 482,00
01. .02.01.16	Mercadorias para venda				
01. .02.01.16.03	Outras	2 100,00		2 000,00	100,00
01. .02.01.17	Ferramentas e utensílios	1 549,00	400,00		1 949,00
01. .02.01.18	Livros e documentação técnica	250,00			250,00
01. .02.01.19	Artigos honoríficos e de decoração	250,00			250,00
01. .02.01.20	Material de educação, cultura e recreio	2 412,00			2 412,00
01. .02.01.21	Outros bens				
01. .02.01.21.01	Rede Viária, Cemitérios, Infraestruturas e equipamentos	40 489,00	5 770,81	24 350,00	21 909,81
01. .02.01.21.02	Escolas	25 000,00		16 318,00	8 682,00
01. .02.01.21.03	Atividades Sociais, Culturais e Desportivas	8 401,00	2 203,37		10 604,37
01. .02.01.21.04	Diversos	3 698,00		1 100,00	2 598,00
01. .02.02	Aquisição de serviços				
01. .02.02.01	Encargos das instalações				
01. .02.02.01.01	Água	12 054,00	5 900,00		17 954,00
01. .02.02.01.02	Electricidade	21 793,00	7 000,00		28 793,00
01. .02.02.02	Limpeza e higiene				
01. .02.02.02.01	Limpeza e manutenção	104 547,00	37 112,57	84 156,00	57 503,57
01. .02.02.03	Conservação de bens				
01. .02.02.03.01	Equipamento de Transporte	8 623,00	8 800,00		17 423,00
01. .02.02.03.02	Infraestruturas e equipamentos	13 423,00		986,00	12 437,00
01. .02.02.03.03	Escolas	369,00			369,00

Modificações ao Orçamento da Despesa

(unidade : euros)

Identificação das Rúbricas		Despesa			
Código	Descrição	Dotações Iniciais	Modificações Orçamentais		Dotações Corrigidas
			Inscrições/Reforços	Diminuições/Anulações	
01. .02.02.04	Locação de edifícios	9 600,00	800,00		10 400,00
01. .02.02.08	Locação de outros bens	293,00	6,00		299,00
01. .02.02.09	Comunicações	26 066,00			26 066,00
01. .02.02.10	Transportes				
01. .02.02.10.01	Programas Ocupacionais	3 985,00		1 630,00	2 355,00
01. .02.02.10.02	Actividades Sociais, culturais e desportivas	16 319,00	8 500,00		24 819,00
01. .02.02.10.03	Outros	374,00			374,00
01. .02.02.12	Seguros				
01. .02.02.12.01	Acidentes pessoais	5 811,00			5 811,00
01. .02.02.12.02	Automovel	4 757,00	350,00		5 107,00
01. .02.02.12.03	Seguros - Outros	3 288,00	1 100,00		4 388,00
01. .02.02.13	Deslocações e estadas	106,00			106,00
01. .02.02.14	Estudos, pareceres, projectos e consultadoria	40 517,00	933,00		41 450,00
01. .02.02.15	Formação	250,00			250,00
01. .02.02.17	Publicidade	5 875,00			5 875,00
01. .02.02.18	Vigilância e segurança				
01. .02.02.18.01	Alarmes	1 231,00	100,00		1 331,00
01. .02.02.18.02	Policimento da Feira	23 408,00			23 408,00
01. .02.02.18.03	Outros	617,00			617,00
01. .02.02.19	Assistência técnica				
01. .02.02.19.01	Software e Hardware	11 597,00	900,00		12 497,00
01. .02.02.19.02	Outros equipamentos	54,00			54,00
01. .02.02.20	Outros trabalhos especializados				
01. .02.02.20.01	Boletim informativo	10 000,00		9 800,00	200,00
01. .02.02.20.02	Outros trabalhos especializados	5 133,00	1 400,00	1 321,00	5 212,00
01. .02.02.22	Serviços de saúde	1 702,00	321,00		2 023,00
01. .02.02.25	Outros serviços				
01. .02.02.25.01	Atividades Sociais, Culturais e Desportivas	135 281,00	74 838,75	6 000,00	204 119,75
01. .02.02.25.99	Outras aquisições e serviços	4 826,00	900,00		5 726,00
01. .04	Transferências correntes				
01. .04.07	Instituições sem fins lucrativos				
01. .04.07.01	Instituições sem fins lucrativos				
01. .04.07.01.01	Apoios Financeiros - Cultura, desporto e solidariedade social	65 785,00	25 530,00		91 315,00
01. .04.07.01.02	Apoios Financeiros - Nª Sra das Dores (R.Consignada)	4 500,00			4 500,00
01. .04.08	Famílias				
01. .04.08.02	Outras				
01. .04.08.02.01	Programas Ocupacionais	116 000,00		24 755,00	91 245,00
01. .06	Outras despesas correntes				

Modificações ao Orçamento da Despesa

(unidade : euros)

Identificação das Rúbricas		Despesa			
Código	Descrição	Dotações Iniciais	Modificações Orçamentais		Dotações Corrigidas
			Inscrições/Reforços	Diminuições/Anulações	
01. .06.02	Diversas				
01. .06.02.01	Impostos e taxas	350,00	2 800,00		3 150,00
01. .06.02.03	Outras				
01. .06.02.03.02	IVA pago	5 186,00	2 200,00		7 386,00
01. .06.02.03.04	Serviços bancários	2 975,00			2 975,00
01. .06.02.03.05	Outras				
01. .06.02.03.05.01	Quotizações freguesias	2 718,00		270,00	2 448,00
01. .06.02.03.05.02	Diversas	2 876,00	2 215,00		5 091,00
01. .06.02.03.05.03	Atos eleitorais		8 593,50		8 593,50
01. .07	Aquisição de bens de capital				
01. .07.01	Investimentos				
01. .07.01.01	Terrenos		35 477,00		35 477,00
01. .07.01.03	Edifícios				
01. .07.01.03.01	Instalações de serviços	10 000,00	15 600,00		25 600,00
01. .07.01.04	Construções Diversas				
01. .07.01.04.01	Viadutos, arruamentos e obras complementares	15 000,00	77 000,00	23 900,00	68 100,00
01. .07.01.04.05	Parques e jardins	32 000,00	62 500,00	22 359,00	72 141,00
01. .07.01.04.12	Cemitérios	5 000,00	35 082,00		40 082,00
01. .07.01.06	Material de transporte				
01. .07.01.06.02	Outros	1 000,00			1 000,00
01. .07.01.07	Equipamento de informática	2 000,00			2 000,00
01. .07.01.08	Software informático	5 000,00		4 000,00	1 000,00
01. .07.01.09	Equipamento administrativo	821,00			821,00
01. .07.01.11	Ferramentas e utensílios	5 000,00	10 700,00		15 700,00
01. .07.01.15	Outros investimentos	11 000,00	13 900,00		24 900,00
Totais		3 282 010,00	503 964,00	224 945,00	3 561 029,00

Modificações ao Orçamento da Despesa

(unidade: euros)

Identificação das Rúbricas		Despesa			
Código	Descrição	Dotações Iniciais	Modificações Orçamentais		Dotações Corrigidas
			Inscrições/Reforços	Diminuições/Anulações	

Orgão Executivo
Em ___ de _____ de _____

Orgão Deliberativo
Em ___ de _____ de _____

Modificações ao Plano Plurianual de
Investimentos





UNIÃO DAS FREGUESIAS
CUSTÓIAS ✦
LEÇA DO BALIO
GUIFÕES †

União das Freguesias de Custóias, Leça do Balio e Guifões

Ano:2018

Modificações ao Plano Plurianual de Investimentos

Objetivo	Programa	Projeto/ Ação	Designação	Código Classificação Económica	Datas		Despesas						Modificação (+/-)		
					Início	Fim	2018			Anos Seguintes					
							Total	Financ. Definido		2019	2020	2021		Outros	
					Dotação Atual	Dotação Corrigida	Dotação Atual	Dotação Corrigida	Financ. não Definido	2019	2020	2021			
1	11	2018/01	Obras Edifícios	01..07.01.03.01	01/01/2018	30/09/2021	10 000,00	25 600,00	10 000,00	25 600,00	0,00	0,00	0,00	0,00	15 600,00
1	11	2018/02	Parques infantis e Ringuês Desportivos	01..07.01.04.05	01/01/2018	30/09/2021	32 000,00	9 641,00	32 000,00	9 641,00	0,00	0,00	0,00	0,00	-22 359,00
2	18	2018/03	Pavimentação de Passeios e Outras Obras na Via Pública	01..07.01.04.01	01/01/2018	30/09/2021	15 000,00	17 600,00	15 000,00	17 600,00	0,00	0,00	0,00	0,00	2 600,00
2	18	2018/04	Ferramentas e Utensílios	01..07.01.11	01/01/2018	30/09/2021	5 000,00	15 700,00	5 000,00	15 700,00	0,00	0,00	0,00	0,00	10 700,00
2	18	2018/05	Software Informático	01..07.01.08	01/01/2018	30/09/2021	5 000,00	1 000,00	5 000,00	1 000,00	0,00	0,00	0,00	0,00	-4 000,00
2	18	2018/06	Material Informático	01..07.01.07	01/01/2018	30/09/2021	2 000,00	2 000,00	2 000,00	2 000,00	0,00	0,00	0,00	0,00	0,00
2	18	2018/07	Ação Social - POA/PMC	01..07.01.15	01/01/2018	30/09/2021	10 000,00	10 000,00	10 000,00	10 000,00	0,00	0,00	0,00	0,00	0,00
2	18	2018/08	Aquisição de viaturas	01..07.01.06.02	01/01/2018	30/09/2021	1 000,00	1 000,00	1 000,00	1 000,00	0,00	0,00	0,00	0,00	0,00
2	18	2018/09	Outros Investimentos	01..07.01.15	01/01/2018	30/09/2021	1 000,00	14 900,00	1 000,00	14 900,00	0,00	0,00	0,00	0,00	13 900,00
2	18	2018/10	Obras Cemitérios	01..07.01.04.12	01/01/2018	30/09/2021	5 000,00	12 592,00	5 000,00	12 592,00	0,00	0,00	0,00	0,00	7 592,00
2	18	2018/11	Aquisição de diversos equipamento administrativo	01..07.01.09	01/01/2018	30/09/2021	821,00	821,00	821,00	821,00	0,00	0,00	0,00	0,00	0,00
1	11	2018/12	Aquisição de terreno - Parque da Vila	01..07.01.01	18/06/2018	30/09/2021	0,00	35 477,00	0,00	35 477,00	0,00	0,00	0,00	0,00	35 477,00
1	11	2018/13	Arranjo urbanístico - Praça Peúdrão da Légua	01..07.01.04.05	18/06/2018	30/09/2021	0,00	25 000,00	0,00	25 000,00	0,00	0,00	0,00	0,00	25 000,00
1	11	2018/14	Arranjo urbanístico e Parque infantil - Paus	01..07.01.04.05	18/06/2018	30/09/2021	0,00	37 500,00	0,00	37 500,00	0,00	0,00	0,00	0,00	37 500,00
1	11	2018/15	Valorização do caminho Português da Costa	01..07.01.04.01	18/06/2018	30/09/2021	0,00	50 000,00	0,00	50 000,00	0,00	0,00	0,00	0,00	50 000,00
1	11	2018/16	Arranjo do lavadouro público - Rio da Aldéia	01..07.01.04.01	18/06/2018	30/09/2021	0,00	500,00	0,00	500,00	0,00	0,00	0,00	0,00	500,00
1	11	2018/17	Construção WC - Cemitério Leça do Balio	01..07.01.04.12	18/06/2018	30/09/2021	0,00	27 500,00	0,00	27 500,00	0,00	0,00	0,00	0,00	27 500,00
TOTAIS							86 821,00	286 821,00	86 821,00	286 821,00	0,00	0,00	0,00	0,00	200 000,00

Órgão Executivo

Em ___ de _____ de _____

Órgão Deliberativo

Em ___ de _____ de _____

Outras Dívidas a Terceiros

Outras Dívidas a Terceiros

(Unidade: euros)

Caraterização da Dívida	Valor Total	Valor Dívida	Valor Pago	Observações
Curto Prazo				
Total: Curto Prazo	0,00	0,00	0,00	
Total.....	0,00	0,00	0,00	

Resumo Diário de Tesouraria

Resumo Diário de Tesouraria

(Unidades: euros)

Disponibilidades		Saldo do Dia Anterior	Entrada do Dia	Soma	Sida do Dia	Saldo para o Dia Seguinte
Caixa	Dinheiro	498,06	500,00	998,06	616,33	381,73
	Cheques e vales postais	0,00	0,00	0,00	0,00	0,00
	SubTotal	498,06	500,00	998,06	616,33	381,73
Depósitos	Banco Santander Totta	0,01	0,00	0,01	0,00	0,01
	Banco Santander Totta	3 883,75	0,00	3 883,75	0,00	3 883,75
	Banco Santander Totta	5 188,47	0,00	5 188,47	0,00	5 188,47
	CAIXA GERAL DE DEPOSITOS	210 660,17	0,00	210 660,17	0,00	210 660,17
	CAIXA GERAL DE DEPOSITOS	50,00	0,00	50,00	0,00	50,00
	CAIXA GERAL DE DEPOSITOS	50,00	0,00	50,00	0,00	50,00
	C.T.T.	648,44	0,00	648,44	0,00	648,44
	BANCO BPI, S.A.	27 465,89	0,00	27 465,89	0,00	27 465,89
	MILLENNIUM BCP	3 246,03	0,00	3 246,03	0,00	3 246,03
	MILLENNIUM BCP	27 639,90	0,00	27 639,90	2 431,29	25 208,61
CAIXA GERAL DE DEPOSITOS	0,00	0,00	0,00	0,00	0,00	
	SubTotal	278 832,66	0,00	278 832,66	2 431,29	276 401,37
Aplicações de Tesouraria	Títulos Negociáveis	0,00	0,00	0,00	0,00	0,00
	Outros	0,00	0,00	0,00	0,00	0,00
	SubTotal	0,00	0,00	0,00	0,00	0,00
Total de Disponibilidades		279 330,72	500,00	279 830,72	3 047,62	276 783,10
Documentos		0,00	0,00	0,00	0,00	0,00
Total de Movimentos de Tesouraria		279 330,72	500,00	279 830,72	3 047,62	276 783,10
Operações Orçamentais		272 138,90	0,00	272 138,90	2 547,62	269 591,28
Operações de Tesouraria		7 191,82	0,00	7 191,82	0,00	7 191,82

O Tesoureiro

Em _____ de _____ de _____

Confere

Em _____ de _____ de _____

O Presidente

Em _____ de _____ de _____

Síntese das Reconciliações Bancárias

Reconciliação Bancária

Período - desde: 1 de janeiro de 2018, até: 31 de dezembro de 2018

(Unidade: euros)

Banco	Número Conta	Saldo a 31/12	Saldo Contabilístico	Observações
Banco Santander Totta	b834630001	0,01	0,01	
Banco Santander Totta	e18346330/373	3 883,75	3 883,75	
Banco Santander Totta	f1834630/374	5 188,14	5 188,47	
CAIXA GERAL DE DEPÓSITOS	g2077002019230	232 712,65	210 660,17	
CAIXA GERAL DE DEPÓSITOS	0447072119050	50,00	50,00	
CAIXA GERAL DE DEPÓSITOS	044707212450	50,00	50,00	
C. T. T.	111111111111	648,44	648,44	
BANCO BPI, S.A.	33929690001001	27 515,89	27 465,89	
MILLENNIUM BCP	45234252792	3 246,03	3 246,03	
MILLENNIUM BCP	50106606248	34 300,37	25 208,61	
CAIXA GERAL DE DEPÓSITOS	00023170130	0,00	0,00	

Transferências Correntes - Despesa





União das Freguesias de Custóias, Leça do Balio e Guifões

Ano: 2018
Data: 11/03/2019
Pág.: 2

UNIÃO DAS FREGUESIAS
* CUSTÓIAS *
LEÇA DO BALIO
† GUIFÕES †

Transferências Correntes (Despesa)

Data Inicial: 01/01/2018
Data Final: 31/12/2018
Funcionário: gesnort

Data	Disposições Legais	Código POCAL	Entidade Beneficiária	Transferências Efetivadas	Data (efetiva)	Observações
26/02/2018	Apoios Financeiros - Cultura, desporto e solidariedade social	01.04.07.01.01.	ATLETICO DESPORTIVO "OS POLENESES"	1 714,00	26/02/2018	Pagamento da Ordem de Pagamento n.º 150
26/02/2018	Apoios Financeiros - Cultura, desporto e solidariedade social	01.04.07.01.01.	CUSTÓIAS FUTEBOL CLUBE	3 344,00	26/02/2018	Pagamento da Ordem de Pagamento n.º 149
26/02/2018	Apoios Financeiros - Cultura, desporto e solidariedade social	01.04.07.01.01.	DESPORTIVO LEÇA DO BALIO	4 012,00	26/02/2018	Pagamento da Ordem de Pagamento n.º 151
26/02/2018	Apoios Financeiros - Cultura, desporto e solidariedade social	01.04.07.01.01.	GUIFÕES SPORT CLUB	5 314,00	26/02/2018	Pagamento da Ordem de Pagamento n.º 148
08/03/2018	Apoios Financeiros - Cultura, desporto e solidariedade social	01.04.07.01.01.	ASSOCIAÇÃO DAS OBRAS SOCIAIS DE S. VICENTE DE PAUL	450,00	08/03/2018	Pagamento da Ordem de Pagamento n.º 345
28/03/2018	Apoios Financeiros - Cultura, desporto e solidariedade social	01.04.07.01.01.	ASSOCIAÇÃO DESPORTIVA SENTIDO LIVRE - ADSL	240,00	28/03/2018	Pagamento da Ordem de Pagamento n.º 371
09/04/2018	Apoios Financeiros - Cultura, desporto e solidariedade social	01.04.07.01.01.	FÁBRICA DA IGREJA PAROQUIAL DE LEÇA DO BALIO	500,00	09/04/2018	Pagamento da Ordem de Pagamento n.º 439
09/04/2018	Apoios Financeiros - Cultura, desporto e solidariedade social	01.04.07.01.01.	FÁBRICA DA IGREJA PAROQUIAL DE LEÇA DO BALIO	1 000,00	09/04/2018	Pagamento da Ordem de Pagamento n.º 440
17/04/2018	Apoios Financeiros - Cultura, desporto e solidariedade social	01.04.07.01.01.	Clube Anjo Pinagem Atlética	586,00	17/04/2018	Pagamento da Ordem de Pagamento n.º 485
30/04/2018	Apoios Financeiros - Cultura, desporto e solidariedade social	01.04.07.01.01.	GRUPO FOLCLÓRICO DE S. TIAGO DE CUSTÓIAS	2 000,00	30/04/2018	Pagamento da Ordem de Pagamento n.º 578
11/05/2018	Apoios Financeiros - Cultura, desporto e solidariedade social	01.04.07.01.01.	CLUBE AVENTURA D ALDEIA	1 300,00	11/05/2018	Pagamento da Ordem de Pagamento n.º 587
15/05/2018	Apoios Financeiros - Cultura, desporto e solidariedade social	01.04.07.01.01.	ROLAR CUSTÓIAS CLUBE	2 000,00	15/05/2018	Pagamento da Ordem de Pagamento n.º 590
17/05/2018	Apoios Financeiros - Cultura, desporto e solidariedade social	01.04.07.01.01.	Associação de Pais de Custóias	150,00	17/05/2018	Pagamento da Ordem de Pagamento n.º 614
17/05/2018	Apoios Financeiros - Cultura, desporto e solidariedade social	01.04.07.01.01.	RANCHO TÍPICO DE ESPOSAJE	2 000,00	17/05/2018	Pagamento da Ordem de Pagamento n.º 613
18/05/2018	Apoios Financeiros - Cultura, desporto e solidariedade social	01.04.07.01.01.	RANCHO PAROQUIAL DE GUIFÕES	2 000,00	18/05/2018	Pagamento da Ordem de Pagamento n.º 615
24/05/2018	Apoios Financeiros - Cultura, desporto e solidariedade social	01.04.07.01.01.	RANCHO FOLCLÓRICO PAROQ PADRÃO DA LEÇA	2 000,00	24/05/2018	Pagamento da Ordem de Pagamento n.º 633
24/05/2018	Apoios Financeiros - Cultura, desporto e solidariedade social	01.04.07.01.01.	RANCHO REGIONAL DE GUIFÕES	2 000,00	24/05/2018	Pagamento da Ordem de Pagamento n.º 632
30/05/2018	Apoios Financeiros - Cultura, desporto e solidariedade social	01.04.07.01.01.	BALIO FUTSAL CLUBE	400,00	30/05/2018	Pagamento da Ordem de Pagamento n.º 639
30/05/2018	Apoios Financeiros - Cultura, desporto e solidariedade social	01.04.07.01.01.	GRUPO FOLCLÓRICO D. NUNO ALVARES PEREIRA	2 000,00	30/05/2018	Pagamento da Ordem de Pagamento n.º 640
13/06/2018	Apoios Financeiros - Cultura, desporto e solidariedade social	01.04.07.01.01.	Associação Desportiva MDA	2 000,00	13/06/2018	Pagamento da Ordem de Pagamento n.º 729
13/06/2018	Apoios Financeiros - NP Sra das Dares (RC consignada)	01.04.07.01.02	COMISSÃO DE FESTAS EM HONRA DA NOSSA SENHORA DAS D	1 875,00	13/06/2018	Pagamento da Ordem de Pagamento n.º 728
03/07/2018	Apoios Financeiros - Cultura, desporto e solidariedade social	01.04.07.01.01.	FABRICA DA IGREJA PAROQUIAL S MARTINHO DE GUIFÕES	3 750,00	03/07/2018	Pagamento da Ordem de Pagamento n.º 843
03/07/2018	Apoios Financeiros - Cultura, desporto e solidariedade social	01.04.07.01.01.	MOTO CLUBE HORIZONTE E MAR - MATOSINHOS PORTUGAL	500,00	03/07/2018	Pagamento da Ordem de Pagamento n.º 842
24/07/2018	Apoios Financeiros - Cultura, desporto e solidariedade social	01.04.07.01.01.	COMISSÃO DE FESTAS DE S TIAGO	3 500,00	24/07/2018	Pagamento da Ordem de Pagamento n.º 957
03/08/2018	Apoios Financeiros - Cultura, desporto e solidariedade social	01.04.07.01.01.	Grupo Cultural e Desportivo e Recreativo Realidade	150,00	03/08/2018	Pagamento da Ordem de Pagamento n.º 1059
06/08/2018	Apoios Financeiros - Cultura, desporto e solidariedade social	01.04.07.01.01.	Comissão de Festas N. Sª Das Remédios Arquivo - I. Balio	3 000,00	06/08/2018	Pagamento da Ordem de Pagamento n.º 1066
16/08/2018	Apoios Financeiros - Cultura, desporto e solidariedade social	01.04.07.01.01.	Associação de Atletas do Povo	1 500,00	16/08/2018	Pagamento da Ordem de Pagamento n.º 1085

49 805,00

A Transportar



União das Freguesias de Custóias, Leça do Balio e Guifões

UNIÃO DAS FREGUESIAS
CUSTÓIAS *
LEÇA DO BALIO
GUIFÕES †

Ano: 2018

Data: 11/03/2019

Pág.: 3

Transferências Correntes (Despesa)

Data Inicial: 01/01/2018

Data Final: 31/12/2018

Funcionário: gssnort

(Unidade: euros)

Data	Disposições Legais	Código POCAL	Entidade Beneficiária	Transferências Efetivadas	Data (efetiva)	Observações
30/08/2018	Apoios Financeiros - Cultura, desporto e solidariedade social	01.04.07.01.01.	GRUPO DESPORTIVO "OS AMIGOS DA PESCA"	500,00	30/08/2018	Pagamento da Ordem de Pagamento n.º 1118
11/09/2018	Apoios Financeiros - Cultura, desporto e solidariedade social	01.04.07.01.01.	ASSOC. REC. CULT. GRUPO FOLCLÓRICO SANTIAGO DE CUSTÓ	1.000,00	11/09/2018	Pagamento da Ordem de Pagamento n.º 1206
18/09/2018	Apoios Financeiros - Cultura, desporto e solidariedade social	01.04.07.01.01.	COMISSÃO DE FESTAS EM HONRA DA NOSSA SENHORA DAS D	2.000,00	18/09/2018	Pagamento da Ordem de Pagamento n.º 1237
18/09/2018	Apoios Financeiros - Cultura, desporto e solidariedade social	01.04.07.01.01.	COMISSÃO DE FESTAS EM HONRA DA NOSSA SENHORA DAS D	800,00	18/09/2018	Pagamento da Ordem de Pagamento n.º 1238
18/09/2018	Apoios Financeiros - Cultura, desporto e solidariedade social	01.04.07.01.01.	COMISSÃO DE FESTAS EM HONRA DA NOSSA SENHORA DAS D	500,00	18/09/2018	Pagamento da Ordem de Pagamento n.º 1239
18/09/2018	Apoios Financeiros - N.º das Datas (R. Consignada)	01.04.07.01.02.	COMISSÃO DE FESTAS EM HONRA DA NOSSA SENHORA DAS D	1.500,00	18/09/2018	Pagamento da Ordem de Pagamento n.º 1236
28/09/2018	Apoios Financeiros - Cultura, desporto e solidariedade social	01.04.07.01.01.	RANCHO FOLCLÓRICO DO PADÃO LÉGUA	2.000,00	28/09/2018	Pagamento da Ordem de Pagamento n.º 1285
03/10/2018	Apoios Financeiros - Cultura, desporto e solidariedade social	01.04.07.01.01.	FÁBRICA IGREJA PAROQ. S. TIAGO CUSTÓIAS	500,00	03/10/2018	Pagamento da Ordem de Pagamento n.º 1332
04/10/2018	Apoios Financeiros - Cultura, desporto e solidariedade social	01.04.07.01.01.	FALDO E POESIA ASSOCIAÇÃO CULTURAL	1.000,00	04/10/2018	Pagamento da Ordem de Pagamento n.º 1336
12/10/2018	Apoios Financeiros - Cultura, desporto e solidariedade social	01.04.07.01.01.	GRUPO DESPORTIVO, REC. E CULTURAL ALTO DE AVILHÓ	1.000,00	12/10/2018	Pagamento da Ordem de Pagamento n.º 1355
19/10/2018	Apoios Financeiros - Cultura, desporto e solidariedade social	01.04.07.01.01.	Maebar art - Assoc. Cultural Recreativa Desp e Social	1.350,00	19/10/2018	Pagamento da Ordem de Pagamento n.º 1387
22/10/2018	Apoios Financeiros - Cultura, desporto e solidariedade social	01.04.07.01.01.	Liga dos Combatentes Nucleos de Matosinhos	500,00	22/10/2018	Pagamento da Ordem de Pagamento n.º 1390
31/10/2018	Apoios Financeiros - Cultura, desporto e solidariedade social	01.04.07.01.01.	ASSOCIAÇÃO DAS COLECTIVIDADES DO CONCELHO DE MATOSINHOS	350,00	31/10/2018	Pagamento da Ordem de Pagamento n.º 1442
20/11/2018	Apoios Financeiros - Cultura, desporto e solidariedade social	01.04.07.01.01.	GRUPO FOLCLÓRICO D. MUNO ALVARES PEREIRA	650,00	20/11/2018	Pagamento da Ordem de Pagamento n.º 1499
14/12/2018	Apoios Financeiros - Cultura, desporto e solidariedade social	01.04.07.01.01.	ASSOCIAÇÃO DAS OBRAS SOCIAIS DE S. VICENTE DE PAUL	300,00	14/12/2018	Pagamento da Ordem de Pagamento n.º 1610
14/12/2018	Apoios Financeiros - Cultura, desporto e solidariedade social	01.04.07.01.01.	ASSOCIAÇÃO DAS OBRAS SOCIAIS DE S. VICENTE DE PAUL	640,00	14/12/2018	Pagamento da Ordem de Pagamento n.º 1611
17/12/2018	Apoios Financeiros - Cultura, desporto e solidariedade social	01.04.07.01.01.	Centro Social e Cultura de Custóias	553,50	17/12/2018	Pagamento da Ordem de Pagamento n.º 1615
17/12/2018	Apoios Financeiros - Cultura, desporto e solidariedade social	01.04.07.01.01.	Centro Social e Cultura de Custóias	2.078,08	17/12/2018	Pagamento da Ordem de Pagamento n.º 1616
17/12/2018	Apoios Financeiros - Cultura, desporto e solidariedade social	01.04.07.01.01.	FONTE DAS GARGALHADAS - ASSOCIAÇÃO	500,00	17/12/2018	Pagamento da Ordem de Pagamento n.º 1612
18/12/2018	Apoios Financeiros - Cultura, desporto e solidariedade social	01.04.07.01.01.	ASSOCIAÇÃO A NOSSA MESSAO	500,00	18/12/2018	Pagamento da Ordem de Pagamento n.º 1638
20/12/2018	Apoios Financeiros - Cultura, desporto e solidariedade social	01.04.07.01.01.	ASSOCIAÇÃO A NOSSA MESSAO	125,00	20/12/2018	Pagamento da Ordem de Pagamento n.º 1644
20/12/2018	Apoios Financeiros - Cultura, desporto e solidariedade social	01.04.07.01.01.	ASSOCIAÇÃO DAS OBRAS SOCIAIS DE S. VICENTE DE PAUL	640,00	20/12/2018	Pagamento da Ordem de Pagamento n.º 1643
20/12/2018	Apoios Financeiros - Cultura, desporto e solidariedade social	01.04.07.01.01.	Fábrica da Igreja Paço de S. Martinho de GUIFÕES	2.882,40	20/12/2018	Pagamento da Ordem de Pagamento n.º 1649
20/12/2018	Apoios Financeiros - Cultura, desporto e solidariedade social	01.04.07.01.01.	Fábrica da Igreja Paço de S. Martinho de GUIFÕES	1.140,00	20/12/2018	Pagamento da Ordem de Pagamento n.º 1650
27/12/2018	Apoios Financeiros - Cultura, desporto e solidariedade social	01.04.07.01.01.	ASSOCIAÇÃO DAS OBRAS SOCIAIS DE S. VICENTE DE PAUL	640,00	27/12/2018	Pagamento da Ordem de Pagamento n.º 1664
27/12/2018	Apoios Financeiros - Cultura, desporto e solidariedade social	01.04.07.01.01.	ASSOCIAÇÃO DAS OBRAS SOCIAIS DE S. VICENTE DE PAUL	60,00	27/12/2018	Pagamento da Ordem de Pagamento n.º 1665

73.573,98

A Transportar

Transferências Correntes (Despesa)

Data Inicial: 01/01/2018

Data Final: 31/12/2018

Funcionário: gesmort

(Unidade: euros)						
Data	Disposições Legais	Código POCAL	Entidade Beneficiária	Transferências Efetivas	Data (efetiva)	Observações
27/12/2018	Apoios Financeiros - Cultura, desporto e solidariedade social	01. .04.07.01.01.	ROLAR MATOSINHOS ASSOCIAÇÃO DESPORTIVA	2.000,00	27/12/2018	Pagamento da Ordem de Pagamento n.º 1666
28/12/2018	Apoios Financeiros - Cultura, desporto e solidariedade social	01. .04.07.01.01.	ASSOC DE ATLETISMO DO PORTO	2.500,00	28/12/2018	Pagamento da Ordem de Pagamento n.º 1718
28/12/2018	Apoios Financeiros - Cultura, desporto e solidariedade social	01. .04.07.01.01.	Associação Desportiva MDA	612,04	28/12/2018	Pagamento da Ordem de Pagamento n.º 1685
28/12/2018	Apoios Financeiros - Cultura, desporto e solidariedade social	01. .04.07.01.01.	ASSOCIAÇÃO PORTUGUESA DE PARAMILOIDOSE	250,00	28/12/2018	Pagamento da Ordem de Pagamento n.º 1686
28/12/2018	Apoios Financeiros - Cultura, desporto e solidariedade social	01. .04.07.01.01.	Centro Cultural e de Solidariedade Social de Guifões	14.388,10	28/12/2018	Pagamento da Ordem de Pagamento n.º 1687
28/12/2018	Apoios Financeiros - Cultura, desporto e solidariedade social	01. .04.07.01.01.	ROLAR CUSTÓIAS CLUBE	1.000,00	28/12/2018	Pagamento da Ordem de Pagamento n.º 1684
31/12/2018	Apoios Financeiros - Nº Sta das Dores (R. Cansignada)	01. .04.07.01.02.	COMISSÃO DE FESTAS EM HONRA DA NOSSA SENHORA DAS D	1.135,00	31/12/2018	Pagamento da Ordem de Pagamento n.º 1720
Total				95.449,12		

Transferências Correntes - Receita





União das Freguesias de Custóias, Leça do Balio e Guifões

Ano: 2018

Data: 11/03/2019

Pág.: 2

UNIÃO DAS FREGUESIAS
✦ CUSTÓIAS ✦
✦ LEÇA DO BALIO ✦
✦ GUIFÕES ✦

Transferências Correntes (Receita)

Data Inicial: 01/01/2018

Data Final: 31/12/2018

Funcionário: gesnort

(Unidade: euros)

Data	Disposições Legais	Código POCAL	Entidade Beneficiária	Transferências Orçadas	Transferências Obtidas	Observações
12/01/2018		. 06.03.01.04.	DIRECÇÃO GERAL DAS AUTARQUIAS LOCAIS	388 200,00	94 340,29	Fundo de Financiamento das Freguesias
19/01/2018		. 06.03.01.04.	DIRECÇÃO-GERAL DAS AUTARQUIAS LOCAIS	388 200,00	2 709,71	Fundo de Financiamento das Freguesias
25/01/2018		. 06.03.07.01.02	INST. EMPREGO E FORMAÇÃO PROFISSIONAL-IEFP	60 671,00	7 042,98	Programas Ocupacionais
25/01/2018		. 06.03.07.01.02	INST. EMPREGO E FORMAÇÃO PROFISSIONAL-IEFP	60 671,00	1 006,14	Programas Ocupacionais
25/01/2018		. 06.03.07.01.02	INST. EMPREGO E FORMAÇÃO PROFISSIONAL-IEFP	60 671,00	1 006,14	Programas Ocupacionais
25/01/2018		. 06.03.07.01.02	INST. EMPREGO E FORMAÇÃO PROFISSIONAL-IEFP	60 671,00	1 006,14	Programas Ocupacionais
16/02/2018		. 06.05.01.01.09	CAMARA MUNICIPAL DE MATOSINHOS	8 593,50	858,56	Atos Eletorais
16/02/2018		. 06.05.01.01.09	CAMARA MUNICIPAL DE MATOSINHOS	8 593,50	8 593,50	Atos Eletorais
19/02/2018		. 06.05.01.01.01	CAMARA MUNICIPAL DE MATOSINHOS	183 983,56	26 244,36	Delegação de Competências - Jardins
19/02/2018		. 06.05.01.01.02	CAMARA MUNICIPAL DE MATOSINHOS	332 460,00	57 678,08	Delegação de Competências - Salubridade
19/02/2018		. 06.05.01.01.03	CAMARA MUNICIPAL DE MATOSINHOS	54 657,47	10 056,64	Delegação de Competências - Escolas
19/02/2018		. 06.05.01.01.04	CAMARA MUNICIPAL DE MATOSINHOS	20 135,11	3 945,20	Delegação de Competências - Parques Infantis
19/02/2018		. 06.05.01.01.05	CAMARA MUNICIPAL DE MATOSINHOS	47 810,31	7 263,16	Delegação de Competências - Infraestruturas e Equipamentos
19/02/2018		. 06.05.01.01.06	CAMARA MUNICIPAL DE MATOSINHOS	33 659,37	6 087,92	Delegação de Competências - Ação Social
02/03/2018		. 06.05.01.01.01	CAMARA MUNICIPAL DE MATOSINHOS	183 983,56	13 122,18	Delegação de Competências - Jardins
02/03/2018		. 06.05.01.01.02	CAMARA MUNICIPAL DE MATOSINHOS	332 460,00	28 859,04	Delegação de Competências - Salubridade
02/03/2018		. 06.05.01.01.03	CAMARA MUNICIPAL DE MATOSINHOS	54 657,47	5 018,32	Delegação de Competências - Escolas
02/03/2018		. 06.05.01.01.04	CAMARA MUNICIPAL DE MATOSINHOS	20 135,11	1 922,60	Delegação de Competências - Parques Infantis
02/03/2018		. 06.05.01.01.05	CAMARA MUNICIPAL DE MATOSINHOS	47 810,31	3 031,58	Delegação de Competências - Infraestruturas e Equipamentos
02/03/2018		. 06.05.01.01.06	CAMARA MUNICIPAL DE MATOSINHOS	33 659,37	3 043,96	Delegação de Competências - Ação Social
06/03/2018		. 06.03.07.01.02	INST. EMPREGO E FORMAÇÃO PROFISSIONAL-IEFP	60 671,00	7 244,21	Programas Ocupacionais
13/03/2018		. 06.03.07.01.02	INST. EMPREGO E FORMAÇÃO PROFISSIONAL-IEFP	60 671,00	8 049,12	Programas Ocupacionais
13/03/2018		. 06.03.07.01.02	INST. EMPREGO E FORMAÇÃO PROFISSIONAL-IEFP	60 671,00	2 012,28	Programas Ocupacionais
13/03/2018		. 06.03.07.01.02	INST. EMPREGO E FORMAÇÃO PROFISSIONAL-IEFP	60 671,00	43,60	Programas Ocupacionais
13/03/2018		. 06.03.07.01.02	INST. EMPREGO E FORMAÇÃO PROFISSIONAL-IEFP	60 671,00	1 006,14	Programas Ocupacionais
27/03/2018		. 06.03.07.01.01	INST. EMPREGO E FORMAÇÃO PROFISSIONAL-IEFP	11 370,00	5 489,31	Gabinete de Intervenção Profissional
05/04/2018		. 06.05.01.01.01	CAMARA MUNICIPAL DE MATOSINHOS	183 983,56	13 122,18	Delegação de Competências - Jardins
			A Transportar	320 243,14		



União das Freguesias de Custóias, Leça do Balio e Guifões

Ano: 2018

Data: 22/03/2019

Pág.: 3

Transferências Correntes (Receita)

Data Inicial: 01/01/2018

Data Final: 31/12/2018

Funcionário: gesnort

Data	Disposições Legais	Código FOCAL	Entidade Beneficiária	Transferências Orçadas	Transferências Obtidas	Observações
03/04/2018		.06.05.01.01.02	CAMARA MUNICIPAL DE MATOSINHOS	332.460,00	28.839,04	Delegação de Competências - Saúde
03/04/2018		.06.05.01.01.03	CAMARA MUNICIPAL DE MATOSINHOS	54.657,47	5.018,32	Delegação de Competências - Escolas
03/04/2018		.06.05.01.01.04	CAMARA MUNICIPAL DE MATOSINHOS	20.135,11	1.922,60	Delegação de Competências - Parques Infâncias
03/04/2018		.06.05.01.01.05	CAMARA MUNICIPAL DE MATOSINHOS	47.810,31	3.631,58	Delegação de Competências - Infraestruturas e Equipamentos
03/04/2018		.06.05.01.01.06	CAMARA MUNICIPAL DE MATOSINHOS	33.659,37	3.043,96	Delegação de Competências - Ação Social
12/04/2018		.06.03.01.04	DIRECÇÃO GERAL DAS AUTARQUIAS LOCAIS	388.200,00	93.769,85	Fundo de Financiamento das Freguesias
13/04/2018		.06.03.01.04	DIRECÇÃO GERAL DAS AUTARQUIAS LOCAIS	388.200,00	3.280,15	Fundo de Financiamento das Freguesias
16/04/2018		.06.03.01.05	DIRECÇÃO GERAL DAS AUTARQUIAS LOCAIS	38.004,00	11.511,34	Remunerações Eleitos Locais
17/04/2018		.06.03.07.01.02	INST. EMPREGO E FORMAÇÃO PROFISSIONAL-IEFP	60.671,00	580,20	Programas Ocupacionais
17/04/2018		.06.03.07.01.02	INST. EMPREGO E FORMAÇÃO PROFISSIONAL-IEFP	60.671,00	7.207,31	Programas Ocupacionais
19/04/2018		.06.03.07.01.01	INST. EMPREGO E FORMAÇÃO PROFISSIONAL-IEFP	11.370,00	1.138,98	Cabinete de Inserção Profissional
16/05/2018		.06.03.01.05	DIRECÇÃO GERAL DAS AUTARQUIAS LOCAIS	38.004,00	2.388,42	Remunerações Eleitos Locais
01/06/2018		.06.03.07.01.02	INSTITUTO DO EMPREGO E FORMAÇÃO PROFISSIONAL	60.671,00	5.332,54	Programas Ocupacionais
18/06/2018		.06.03.01.05	DIRECÇÃO GERAL DAS AUTARQUIAS LOCAIS	38.004,00	5.042,33	Remunerações Eleitos Locais
13/07/2018		.06.03.01.04	DIRECÇÃO GERAL DAS AUTARQUIAS LOCAIS	388.200,00	2.994,93	Fundo de Financiamento das Freguesias
13/07/2018		.06.03.01.04	DIRECÇÃO GERAL DAS AUTARQUIAS LOCAIS	388.200,00	94.055,07	Fundo de Financiamento das Freguesias
16/07/2018		.06.03.01.05	DIRECÇÃO GERAL DAS AUTARQUIAS LOCAIS	38.004,00	2.786,63	Remunerações Eleitos Locais
17/07/2018		.06.05.01.01.04	CAMARA MUNICIPAL DE MATOSINHOS	20.135,11	4.666,66	Delegação de Competências - Parques Infâncias
17/07/2018		.06.05.01.01.05	CAMARA MUNICIPAL DE MATOSINHOS	47.810,31	12.481,50	Delegação de Competências - Infraestruturas e Equipamentos
17/07/2018		.06.05.01.01.06	CAMARA MUNICIPAL DE MATOSINHOS	33.659,37	8.056,26	Delegação de Competências - Ação Social
18/07/2018		.06.05.01.01.01	CAMARA MUNICIPAL DE MATOSINHOS	183.983,56	49.310,46	Delegação de Competências - Jardins
18/07/2018		.06.05.01.01.02	CAMARA MUNICIPAL DE MATOSINHOS	332.460,00	81.413,88	Delegação de Competências - Saúde
18/07/2018		.06.05.01.01.03	CAMARA MUNICIPAL DE MATOSINHOS	54.657,47	12.969,06	Delegação de Competências - Escolas
20/07/2018		.06.03.07.01.02	INSTITUTO DO EMPREGO E FORMAÇÃO PROFISSIONAL	60.671,00	5.030,70	Programas Ocupacionais
02/08/2018		.06.05.01.01.01	CAMARA MUNICIPAL DE MATOSINHOS	183.983,56	16.456,82	Delegação de Competências - Jardins
02/08/2018		.06.05.01.01.02	CAMARA MUNICIPAL DE MATOSINHOS	332.460,00	27.137,96	Delegação de Competências - Saúde
02/08/2018		.06.05.01.01.03	CAMARA MUNICIPAL DE MATOSINHOS	54.657,47	4.323,02	Delegação de Competências - Escolas
			A Transportar		814.612,71	



União das Freguesias de Custóias, Leça do Balio e Guifões

Ano: 2018

Data: 22/03/2019

Pág.: 4

UNIÃO DAS FREGUESIAS
CUSTÓIAS ✦
LEÇA DO BALIO ✦
GUIFÕES ✦

Transferências Correntes (Receita)

Data Inicial: 01/01/2018

Data Final: 31/12/2018

Funcionário: gesnort

Data	Disposições Legais	Código POCAL	Entidade Beneficiária	Transferências Orçadas	Transferências Obtidas	Observações
02/08/2018		. 06.05.01.01.04	CAMARA MUNICIPAL DE MATOSINHOS	20 135,11	1 555,55	Delegação de Competências - Parques Infantis
02/08/2018		. 06.05.01.01.05	CAMARA MUNICIPAL DE MATOSINHOS	47 810,31	4 160,50	Delegação de Competências - Infraestruturas e Equipamentos
02/08/2018		. 06.05.01.01.06	CAMARA MUNICIPAL DE MATOSINHOS	33 659,37	2 685,42	Delegação de Competências - Ação Social
16/08/2018		. 06.03.01.05	DIRECÇÃO-GERAL DAS AUTARQUIAS LOCAIS	38 004,00	2 786,63	Remunerações Eleitos Locais
04/09/2018		. 06.03.07.01.02	INSTITUTO DO EMPREGO E FORMAÇÃO PROFISSIONAL	60 671,00	7 197,26	Programas Ocupacionais
04/09/2018		. 06.03.07.01.02	INSTITUTO DO EMPREGO E FORMAÇÃO PROFISSIONAL	60 671,00	2 367,78	Programas Ocupacionais
04/09/2018		. 06.03.07.01.02	INSTITUTO DO EMPREGO E FORMAÇÃO PROFISSIONAL	60 671,00	804,91	Programas Ocupacionais
04/09/2018		. 06.05.01.01.01	CAMARA MUNICIPAL DE MATOSINHOS	183 983,56	16 436,82	Delegação de Competências - Jardins
04/09/2018		. 06.05.01.01.02	CAMARA MUNICIPAL DE MATOSINHOS	332 460,00	27 137,96	Delegação de Competências - Salubridade
04/09/2018		. 06.05.01.01.03	CAMARA MUNICIPAL DE MATOSINHOS	54 657,47	4 323,02	Delegação de Competências - Escolas
04/09/2018		. 06.05.01.01.04	CAMARA MUNICIPAL DE MATOSINHOS	20 135,11	1 555,55	Delegação de Competências - Parques Infantis
04/09/2018		. 06.05.01.01.05	CAMARA MUNICIPAL DE MATOSINHOS	47 810,31	4 160,50	Delegação de Competências - Infraestruturas e Equipamentos
04/09/2018		. 06.05.01.01.06	CAMARA MUNICIPAL DE MATOSINHOS	33 659,37	2 685,42	Delegação de Competências - Ação Social
11/09/2018		. 06.03.07.01.01	INSTITUTO DO EMPREGO E FORMAÇÃO PROFISSIONAL	11 370,00	1 544,04	Gabinete de Inserção Profissional
17/09/2018		. 06.03.01.05	DIRECÇÃO-GERAL DAS AUTARQUIAS LOCAIS	38 004,00	2 777,09	Remunerações Eleitos Locais
01/10/2018		. 06.03.07.01.02	INSTITUTO DO EMPREGO E FORMAÇÃO PROFISSIONAL	60 671,00	6 616,84	Programas Ocupacionais
02/10/2018		. 06.05.01.01.01	CAMARA MUNICIPAL DE MATOSINHOS	183 983,56	16 436,82	Delegação de Competências - Jardins
02/10/2018		. 06.05.01.01.02	CAMARA MUNICIPAL DE MATOSINHOS	332 460,00	27 137,96	Delegação de Competências - Salubridade
02/10/2018		. 06.05.01.01.03	CAMARA MUNICIPAL DE MATOSINHOS	54 657,47	4 323,02	Delegação de Competências - Escolas
02/10/2018		. 06.05.01.01.04	CAMARA MUNICIPAL DE MATOSINHOS	20 135,11	1 555,55	Delegação de Competências - Parques Infantis
02/10/2018		. 06.05.01.01.05	CAMARA MUNICIPAL DE MATOSINHOS	47 810,31	4 160,50	Delegação de Competências - Infraestruturas e Equipamentos
02/10/2018		. 06.05.01.01.06	CAMARA MUNICIPAL DE MATOSINHOS	33 659,37	2 685,42	Delegação de Competências - Ação Social
12/10/2018		. 06.03.01.04	DIRECÇÃO-GERAL DAS AUTARQUIAS LOCAIS	388 200,00	94 655,04	Fundo de Financiamento das Freguesias
15/10/2018		. 06.03.06.01	Segurança Social - Departamento de Gestão e Controlo Financeiro	41 430,12	18 656,07	Estado - Participação Comunitária em Projetos Co-Financiados
16/10/2018		. 06.03.01.05	DIRECÇÃO-GERAL DAS AUTARQUIAS LOCAIS	38 004,00	2 786,63	Remunerações Eleitos Locais
			A Transportar		1 074 625,01	

Transferências Correntes (Receita)

Data Inicial: 01/01/2018

Data Final: 31/12/2018

Funcionário: gesnort

Data	Disposições Legais	Código FOCAL	Entidade Beneficiária	Transferências Orçadas	Transferências Obtidas	Observações
25/10/2018		. 06.05.01.01.04.	DIRECÇÃO-GERAL DAS AUTARQUIAS LOCAIS	388 200,00	2 994,96	Fundo de Financiamento das Freguesias
25/10/2018		. 06.05.01.01.08	CAMARA MUNICIPAL DE MATOSINHOS	20 000,00	5 000,00	Contratos programas/protocolos
30/10/2018		. 06.03.07.01.02	INSTITUTO DO EMPREGO E FORMAÇÃO PROFISSIONAL	60 671,00	1 207,37	Programas Ocupacionais
05/11/2018		. 06.05.01.01.01	CAMARA MUNICIPAL DE MATOSINHOS	183 983,56	16 436,82	Delegação de Competências - Jardins
05/11/2018		. 06.05.01.01.02	CAMARA MUNICIPAL DE MATOSINHOS	332 460,00	27 137,96	Delegação de Competências - Salubridade
05/11/2018		. 06.05.01.01.03	CAMARA MUNICIPAL DE MATOSINHOS	54 657,47	4 323,02	Delegação de Competências - Escolas
05/11/2018		. 06.05.01.01.04	CAMARA MUNICIPAL DE MATOSINHOS	20 135,11	1 555,55	Delegação de Competências - Parques Infantis
05/11/2018		. 06.05.01.01.05	CAMARA MUNICIPAL DE MATOSINHOS	47 810,31	4 160,90	Delegação de Competências - Infraestruturas e Equipamentos
05/11/2018		. 06.05.01.01.06	CAMARA MUNICIPAL DE MATOSINHOS	33 659,37	2 685,42	Delegação de Competências - Ação Social
07/11/2018		. 06.03.07.01.03	Programa Operacional Temático Inclusão Social e Emprego	2 695,00	2 695,00	Programas Estágio
16/11/2018		. 06.03.01.05.	DIRECÇÃO-GERAL DAS AUTARQUIAS LOCAIS	38 004,00	5 142,50	Remunerações Eleitos Locais
19/11/2018		. 06.03.07.01.02	INSTITUTO DO EMPREGO E FORMAÇÃO PROFISSIONAL	60 671,00	9 638,94	Programas Ocupacionais
04/12/2018		. 06.05.01.01.01	CAMARA MUNICIPAL DE MATOSINHOS	183 983,56	16 436,82	Delegação de Competências - Jardins
04/12/2018		. 06.05.01.01.02	CAMARA MUNICIPAL DE MATOSINHOS	332 460,00	27 137,96	Delegação de Competências - Salubridade
04/12/2018		. 06.05.01.01.03	CAMARA MUNICIPAL DE MATOSINHOS	54 657,47	4 323,00	Delegação de Competências - Escolas
04/12/2018		. 06.05.01.01.04	CAMARA MUNICIPAL DE MATOSINHOS	20 135,11	1 555,55	Delegação de Competências - Parques Infantis
04/12/2018		. 06.05.01.01.05	CAMARA MUNICIPAL DE MATOSINHOS	47 810,31	4 160,50	Delegação de Competências - Infraestruturas e Equipamentos
04/12/2018		. 06.05.01.01.06	CAMARA MUNICIPAL DE MATOSINHOS	33 659,37	2 685,42	Delegação de Competências - Ação Social
05/12/2018		. 06.03.07.01.01	INSTITUTO DO EMPREGO E FORMAÇÃO PROFISSIONAL	11 370,00	5 448,78	Gabinete de Inserção Profissional
17/12/2018		. 06.03.01.05.	DIRECÇÃO-GERAL DAS AUTARQUIAS LOCAIS	38 004,00	2 777,09	Remunerações Eleitos Locais
20/12/2018		. 06.03.06.01.	Banco Alimentar Contra a Fome	41 430,12	2 993,37	Estado - Participação Comunitária em Projetos Co-Financiados
27/12/2018		. 06.03.07.01.02	INSTITUTO DO EMPREGO E FORMAÇÃO PROFISSIONAL	60 671,00	2 213,51	Programas Ocupacionais
			Total		1 227 355,05	

Declaração de Responsabilidade



Declaração de Responsabilidade

No âmbito do processo de prestação de contas da gerência/exercício de **2018** da **FREGUESIA DE CUSTÓIAS, LEÇA DO BALIO E GUIFÕES** declaramos, sob compromisso de honra, enquanto titulares de órgãos responsáveis pela elaboração, aprovação e remessa das contas individuais ao Tribunal de Contas, que adotámos, fizemos aprovar e executar de forma continuada os princípios, normas e procedimentos contabilísticos e de controlo interno a que estamos vinculados por imperativo legal ou contratual e que garantem e asseguram, segundo o nosso conhecimento, a veracidade e sinceridade das respetivas demonstrações financeiras e a integridade, legalidade e regularidade das transações subjacentes, pelas quais assumimos a responsabilidade de que as mesmas, designadamente:

- a) não contêm erros ou omissões materialmente relevantes quanto à execução orçamental e de contabilidade de compromissos, à gestão financeira e patrimonial e, bem assim, ao registo de todas as operações e transações que relevem para o cálculo do défice e da dívida pública atendendo, nos termos aplicáveis, ao direito europeu da consolidação orçamental;
- b) identificam completamente as partes em relação de dependência e registam os respetivos saldos e transações;
- c) não omitem acordos quanto a instrumentos de financiamento direto ou indireto;
- d) evidenciam com rigor e de forma adequada a dimensão, extensão e relevação contabilística dos passivos efetivos ou contingentes, designadamente os compromissos decorrentes de benefícios concedidos ao pessoal e aos membros dos órgãos sociais, bem como as responsabilidades decorrentes de litígios judiciais ou extrajudiciais;
- e) incluem os saldos de todas as contas bancárias no IGCP e/ou noutras instituições financeiras;
- f) evidenciam que foram respeitadas as normas da contratação pública aplicáveis e cumpridos pontual e tempestivamente todos os acordos e contratos com terceiros;
- g) evidenciam que foram respeitadas as normas dos regimes de vinculação, de carreiras e de remunerações dos trabalhadores que exercem funções públicas e do código do trabalho bem como observaram as incompatibilidades e limitações previstas aí, no estatuto de aposentação, no código contributivo da segurança social e em estatutos específicos, designadamente de carreiras especiais;
- h) foram publicitadas de acordo com as disposições legais e comunicadas às entidades competentes.

Os responsáveis subscritores:

Os responsáveis que condicionam a subscrição, total ou parcialmente, nos termos e pelas razões constantes das declarações juntas:

Compromissos plurianuais existentes a 31 de
dezembro (Art.º 15.º, Lei nº 8/2012 – LCPA)

Declaração
Compromissos Plurianuais existentes a 31-12-2018

Nos termos da alínea a) do n.º 1 do artigo 15.º da Lei nº 8/2012, de 21 de fevereiro, alterada pela Lei nº 22/2015, de 17 de março, declaro que todos os compromissos plurianuais existentes a 31 de dezembro de 2018 se encontram devidamente registados no sistema contabilístico, pelos seguintes montantes globais:

Ano	Montante (€)
2019	36 790,94
2020 e seguintes	0,00

E por ser verdade, a presente declaração vai por mim assinada e autenticada com selo branco de uso nestes serviços.

Matosinhos, março de 2019

O Presidente da União de Freguesias de Custóias, Leça do Balio e Guifões

Pagamentos em atraso existentes a 31 de
dezembro (Art.º 15.º, Lei nº 8/2012 – LCPA)

Declaração
Pagamentos em atraso existentes a 31-12-2018

Nos termos da alínea b) do n.º 1 do artigo 15.º da Lei nº 8/2012, de 21 de fevereiro, alterada pela Lei nº 22/2015, de 17 de março, declaro que a União de freguesias de Custóias, Leça do Balio e Guifões não tem à data de 31 de dezembro de 2018 quaisquer pagamentos a fornecedores em atraso.

E por ser verdade, a presente declaração vai por mim assinada e autenticada com selo branco de uso nestes serviços.

Matosinhos, março de 2019.

O Presidente da União de Freguesias de Custóias, Leça do Balio e Guifões
